

*Tarybos reglamento Nr. 3950/92/EEB dėl kvotos viršijimo
mokesčio įvedimo pieno ir pieno produktų sektoriuje, ir Komisijos
reglamento Nr. 1392/2001/EB, nustatančio išsamias Tarybos
reglamento Nr. 3950/92/EEB, dėl kvotos viršijimo mokesčio įvedimo
pieno ir pieno produktų sektoriuje, taikymo taisyklių įgyvendinimo
pasekmių įvertinimas*

2003 m. gegužės 22 d.

Galutinė ataskaita

Darbo vadovas

dr. Irena Kriščiukaitienė

TURINYS

1. Tyrimo santrauka	3
1. Pagrindinės išvados ir rekomendacijos	5
2. Analizuojamo teisės akto apibūdinimas	9
2.1. Teisės aktų pavadinimas	9
2.2. Reglamentų tikslai ir trumpas apibūdinimas	9
2.3. ES kvotų sistemos įgyvendinimo Lietuvoje eiga	10
3. Pieno ūkio apžvalga	12
3.1. Pieno ūkio konkurencingumo įvertinimas	14
3.1.1. Ūkių dydis	14
3.1.2. Karvių produktyvumas	17
3.1.3. Pieno kokybė	17
3.1.4. Pieno gamybos sezoniškumas	17
3.1.5. Pieno gamintojų amžius	17
3.1.6. Kainų konkurencingumas	19
3.1.7. Pieno gamybos savikainos Lietuvoje ir ES šalyse palyginimas	19
4. Kvotų sistemos įgyvendinimo įtaka Lietuvos pieno ūkiui	20
4.1. Pieno kvotų sistemos įtaka pieno ūkių struktūriniais poslinkiais	20
4.1.1. ES teisės aktų nuostatos, susijusios su ūkių restruktūrizacija	20
4.1.2. Kvotų sistemos įtaka ES šalių narių pieno ūkių struktūriniais pokyčiams ...	22
4.1.3. Kvotų sistemos įdiegimo poveikis Lietuvos pieno ūkių struktūrai	23
4.1.4. Pieno gamybos plėtra mažiau palankiose ūkininkauti vietovėse	26
4.1.5. Pieno gamybos nutraukimo schemų naudojimo įtaka pieno ūkių struktūrai ..	27
4.1.6. Restruktūrizavimo priemonių taikymas Lietuvoje	29
4.2. Kvotų viršijimo mokesčio pasekmės ūkininkų pajamoms	31
4.2.1. Kvotos viršijimo mokesčio dydis	31
4.2.2. Mokesčio už viršytą kvotą apskaičiavimo modelis	31
4.2.3. Kvotos viršijimo mokesčio mokėjimo prognozės	32
4.3. Pieno kvotų sistemos poveikis Lietuvos pieno gamintojų pajamoms	33
4.3.1. Pieno supirkimo kainų prognozė	34
4.3.2. Tiesioginės išmokos pieno gamintojams	35
4.3.2. Pieno gamybos apimtys	36
4.4. Pieno kvotų poveikis pieno perdirbimo įmonėms	37
4.5. Pieno kvotų poveikis pieno produktų vartotojų pajamoms	37
4.6. Visuminis kvotų sistemos poveikis pieno rinkos dalyviams	39
Priedai	42

1. TYRIMO SANTRAUKA

Darbo tikslas - atlikti visapusišką Tarybos reglamento Nr. 3950/92/EEB dėl kvotos viršijimo mokesčio taikymo pieno ir pieno produktų sektoriuje įvedimo, ir Komisijos reglamento Nr. 1392/2001/EB nustatančio išsamias Tarybos reglamento Nr. 3950/92/EEB, nustatančio kvotos viršijimo mokesčio už pieną ir pieno produktų sektoriuje įvedimo, taikymo taisykles įgyvendinimo pasekmių analizę bei nustatyti patiriamų kaštų poveikį pagrindinėms šio verslo grupėms bei pieno produktų vartotojams.

Tyrimo metu atlikti šie darbai:

- Pieno kvotų sistemos patyrimas ES šalyse;
- Pieno kvotų poveikis Lietuvos pieno ūkių struktūrai;
- Pieno kvotų poveikis Lietuvos pieno gamintojų pajamoms;
- Pieno kvotų poveikis Lietuvos regionų plėtrai: prioritetinių Lietuvos regionų nustatymas, kurių ribose bus taikomos lengvatinės kvotų judėjimo taisyklės;
- Prioritetinių pieno gamybos ūkių nustatymas, kuriems galėtų būti taikomos lengvatos kvotų įsigijimui iš nacionalinio rezervo;
- Kvotų viršijimo mokesčio apskaičiavimo būdas (nacionalinis, supirkėjo lygis) ir jo pasekmės ūkininkų pajamoms;
- Pieno kvotų sistemos reikšmė žemės ūkio sektoriui ir su juo susijusioms veikloms socialine ir ekonomine prasme.

Įvertinant kvotų sistemos poveikį pieno gamintojams, pieno perdirbimo įmonėms, pieno produktų vartotojams, biudžetui buvo remiamasi šiomis pagrindinėmis prielaidomis:

- Pieno kvotų sistemos įdiegimas ir pieno gamybos nutraukimo schema bus įgyvendinta pilnai ir sumažins pieno ūkių skaičių.
- Pieno kvotos lems vidutinį pieno ūkio augimą. Daroma prielaida, kad perskirstant kvotas per rezervą, kvotos bus skiriamos ūkiams, plečiantiems pieno gamybą, tai yra vidutiniškai vienas ūkis pagamins daugiau pieno.
- Nustatant prioritetinius remiamus ūkių dydžius naudojome pelno lūžio taško formulę, tai yra skaičiavome tokį ūkio dydį, kuriame bus padengti visi ūkio kaštai ir ūkis turės pakankami disponuojamų pajamų šeimos išlaidoms.
- Pajamų iš pieno dalis visose žemės ūkio produkcijos pardavimo pajamose ir bendrųjų pajamų, gaunamų ūkininkaujant skirtingo našumo žemėse, rezultatai buvo naudojami išskiriant prioritetinius pieno gamybos regionus.
- Lietuva išsiderėjo 1647 tūkst.t pieno gamybos kvotą, iš jos pardavimai pramonei sudaro 1256 tūkst. t, tiesioginiai pardavimai – 390,5 tūkst. t. Suderėta kvota yra 562 tūkst. tonų arba 52 proc. didesnė, palyginti su 2002 m. supirktu ir parduotu tiesiogiai vartoti pieno kiekiu. Kvotų sistemos įtaka pieno gamintojų ir perdirbėjų pajamoms skaičiuota dviem variantais:
 - įvertinus istorinius (1995 – 2002 m.) pieno supirkimo plėtros tempus, daroma prielaida, kad pieno supirkimas augs po 5 proc. per metus;
 - išaugus pieno supirkimo kainoms, Lietuva išnaudos pieno kvotą per metus.

- Daroma prielaida, kad kartu su kitomis pieno ir pieno produktų rinkos reguliavimo priemonėmis, kvotų sistema padės palaikyti aukštesnes pieno supirkimo kainas, palyginti su kainomis, kurios yra susiformavusiais Lietuvoje 2000 –2002 metais (minėtais metais pieno produktų kainos atitinka pasaulines pieno ir pieno produktų kainas).
- Skaičiuojant galimą pieno supirkimo kainą ir pieno gamintojų pajams, daroma prielaida, kad ES pieno produktų rinkos reguliavimo priemonės (intervencinė sistema, vartojimą skatinančios priemonės, eksporto subsidijos) yra įgyvendintos.
- Kvotų sistemos įgyvendinimas sudarys prielaidas pieno gamintojams gauti tiesiogines išmokas už kvotinio pieno toną (nuo 2005 metų) ir taip padidins pieno gamintojų pajamas.
- Daroma prielaida, kad pieno produktų pardavimo kainos iš įmonių augs apie 15 proc. ir atitiks 1997 – 1999 metų lygį.
- Daroma prielaida, kad pieno produktų suvartojimas vidaus rinkoje, Lietuvai tapus ES nare, nesikeis.
- Perteklinio pieno (pieno, nesunaudoto vidaus rinkoje) kaina bus remiama rinkos reguliavimo priemonėmis, ji bus 56 proc. aukštesnė negu pasaulinė kaina (Remiantis Maisto ir žemės ūkio politikos tyrimo instituto (Food and Agricultural Policy Research Institute (FAPRI)) prognozėmis, pasaulinė žalio pieno kaina 2004 – 2005 metais bus lygi 487 Lt/t).

1. PAGRINDINĖS IŠVADOS IR REKOMENDACIJOS

- Pieno ūkis- viena svarbiausių šalies žemės ūkio šakų, turintis ne tik ekonominę, bet ir socialinę reikšmę. 2002 metais pienas sudarė 20 proc. bendrosios žemės ūkio produkcijos vertės, o pieno produktų eksportas - 32 proc. viso žemės ūkio ir maisto produktų eksporto. Žemdirbių pajamos iš pieno pardavimo sudarė 33 proc. viso žemės ūkio produkcijos pardavimų.
- Lietuvoje nuo 2002 metų pradėta ruošti pieno kvotų sistemos įvedimui. Priimti pagrindiniai teisės aktai, įgalinantys priskirti pieno gamintojams laikinąsias ir individualiąsias kvotas, kurti būtiną informacinę sistemą ir pasirengti nuo narystės ES datos įdiegti pieno gamybos kvotų sistemą, atitinkančią ES teisės aktų reikalavimus.
- Pieno kvotų sistemos (pagal reglamentus Nr. 3950/92/EEB ir Nr. 1392/2001/EB) įgyvendinimas, kartu su kitomis rinkos reguliavimo priemonėmis, Lietuvoje turės pozityvų pobūdį pieno gamintojams ir perdirbėjams:
 - suteiks sektoriaus plėtrai stabilumo ir aiškumo (visa pieno ir pieno produktų rinkos reguliavimo politika yra nustatoma keletui metų į priekį),
 - intervenciniai pirkimai sumažins sezoninius kainų svyravimus,
 - eksporto subsidijos sumažins pieno produktų pasaulinių kainų svyravimo įtaką pieno supirkimo kainai,
 - sumažins valiutų kursų pasikeitimo neigiamą įtaką Lietuvos pieno ūkiui,
 - bus užtikrintas nustatytas pajamų lygis pieno rinkos dalyviams.
- Pagrindinis kvotų sistemos tikslas - subalansuoti pieno pasiūlą ir paklausą ir tokiu būdu gana tiksliai planuoti ES biudžeto lėšas pieno sektoriaus rėmimui ir tuo būdu palaikyti gamintojo kainą.
- Lietuva išsiderėjo 1647 tūkst.t pieno gamybos kvotą, iš jos pardavimai pramonei sudaro 1256 tūkst. t, tiesioginiai pardavimai – 390,5 tūkst. t.
- Jei šalies pieno ūkiuose vyks restruktūrizavimo procesai, tai yra bus perėjimas nuo gamybos skirtos vartojimui ūkio viduje prie gamybos skirtos rinkai, nuo 2006 m. iš specialaus restruktūrizavimo rezervo gali būti pieno kvota padidinta tiek, kiek pieno ir pieno produktų suvartojimas ūkio viduje sumažėjo nuo 2000 m. Lietuvai skirtas specialus restruktūrizavimo rezervas yra 57,9 tūkst. t pieno. Iš viso 2006 metais bendroji nacionalinė pieno kvota galėtų siekti 1 705 tūkst. t.
- Pieno kvotų sistema įtakos:
 - pieno gamintojus/ perdirbėjus, nustatydamą tam tikrą pieno kiekį, kurį jie gali parduoti pieno supirkėjams (perdirbėjams) ir / ar pieno vartotojams, tai yra ribos ūkio plėtrą. Tačiau, kaip teigiama pusė, pažymėtina, kad kvotų sistema subalansuoja pieno pasiūlą ir paklausą, taip užtikrina stabilias pajamas;
 - pieno ūkių restruktūrizacijos procesus;
 - vartotojus, palaikydama aukštesnes kainas vidaus rinkoje, ribojant pieno pasiūlą;
 - valstybės biudžetą, palaikydama aukštesnes negu pasaulinės pieno kainas, pareikalaus lėšų perteklinio pieno rėmimui.
- Prekinio pieno gamybos nutraukimo ir kvotos gražinimo į nacionalinį rezervą už išmokamą kompensaciją schema galės pasinaudoti 50,7 tūkst. karvių savininkai ir

atlaisvinti 140 – 150 tūkst. tonų pieno kvotos. Pieno gamybos nutraukimo schemos išdavoje pieno gamintojų skaičius sumažės 12 proc.

- 2000 –2003 metais susiklosčiusi situacija dėl pieno supirkimo kainų ir valstybės paramos leidžia prognozuoti, kad Lietuva gali pilnai neišnaudoti gamybos kvotų. Išliiekant šioms tendencijoms, prognozuojama, kad iki 2009 metų pieno gamintojų pajamoms neigiamos įtakos kvotų sistema neturės, tai yra Lietuva neturės mokėti į ES biudžetą pieno pardavimo perdirbti kvotos viršijimo mokesčio.
- Didelis apie 68 proc. pieno pardavimo tiesiogiai vartoti kvotos rezervas, leidžia prognozuoti, kad iki 2028 metų pieno pardavimo perdirbti kvota nebus viršyta ir pieno gamintojai neturės mokėti mokesčio (baudos).
- Pateikta kainų formavimo metodika rodo, kad žaliavinio pieno supirkimo kaina padidės nuo 561 Lt/t 2002 m. iki 792 Lt/t Lietuvai tapus ES nare. Pagrindiniai veiksniai, lemiantys kainų didėjimą:
 - pieno produktų kainų augimas vidaus ir užsienio rinkose;
 - rinkos reguliavimo priemonių įgyvendinimas;
 - gyventojų perkamosios galios augimas.
- Nuo 2005 metų pieno gamintojams bus pradėtos mokėti tiesioginės išmokos už kvotinio pieno toną. 2005 metais vidutiniškai 1 tonai kvotinio pieno teks 12,9 Lt, iš viso 21,3 mln. Lt.
- Išaugus pieno supirkimo kainai ir prekinio pieno kiekiui iki kvotos dydžio, palyginti su 2002 metais, pieno pardavimo pajamos Lietuvai tapus ES nare išaugtų 704 mln. Lt. Nepasiekus kvotos, pieno gamintojų pajamos atitinkamai išaugtų 298 mln. Lt.
- Pieno perdirbimo pramonei tiesioginio poveikio pieno kvotų sistema neturės, kadangi susiderėta kvota yra 286 tūkst. tonų didesnė negu 2000- 2002 metais perdirbtas pieno kiekis. Perdirbto pieno kiekio ribojimas ir kainų palaikymas pieno perdirbimo pramonei duos teigiamų rezultatų: pieno pramonė, padidinusi perdirbamo pieno kiekį gaus: 1) apie 614 mln. Lt daugiau pardavimo pajamų, jei bus pilnai įvykdyta kvota, 2) apie 333 mln. Lt daugiau pardavimo pajamų, jei kvota bus neįvykdyta.
- Vartotojams poveikis turėtų pasireikšti dėl sekančių priežasčių:
 - prekyba tarp Lietuvos, ES šalių ir šalių kandidačių, taps laisva, to pasekoje pieno produktų mažmeninės kainos palaipsniui susilygins;
 - ES teisės aktai, reguliuojantys pieno sektorių, vidaus rinkoje palaiko aukštesnes nei pasaulinės pieno ir pieno produktų kainas. Lietuvai, įgyvendinus pieno rinkos reguliavimo instrumentus, pieno supirkimo kaina, tuo pačiu ir pieno produktų kainos turėtų išaugti.Pieno produktų mažmeninės kainos dėl pieno supirkimo kainų padidėjimo turėtų didėti neženkliai, iki 7 proc. Vartotojai, norėdami nusipirkti tą patį kiekį pieno produktų, kaip ir 2002 metais, turės išleisti apie 70 mln. Lt daugiau.
- Kvotų sistema turės teigiamą įtaką pieno gamintojų, pieno perdirbimo pardavimo pajamoms, neigiamą – pieno produktų vartotojams, biudžetui. Tačiau visuminis efektas bus teigiamas: pilnai įvykdžius kvotą jis sudarys 1123 mln. Lt., neįvykdžius – 494 mln. Lt.

Pasiūlymai

- Atsižvelgiant į Lietuvos pieno ūkio ekonominę situaciją ir socialinę padėtį kaime, pieno ūkių plėtros tikslas turėtų būti konkurencingų pieno ūkių kūrimas ir plėtra, užtikrinančių pieno gamintojams stabilias disponuojamas pajamas.
- Pagal apskaičiuotą remiamą pieno ūkių dydį siūlome pirmoje eilėje remti ūkius iki 30 karvių, siekiant, kad ūkiai pasiektų tokią ūkio dydžio ribą, kurioje bus padengti visi ūkio kaštai ir ūkis turės pakankami disponuojamų pajamų šeimos išlaidoms.
- Atsižvelgiant į Lietuvos vietovių specifines sąlygas ir siekdamas išsaugoti kaimo bendruomenes bei kraštovaizdžius, užtikrinti nepertraukiamą žemės ūkio paskirties žemės naudojimą siūlome mažiau palankias ūkininkauti žemes priskirti prie prioritetinių kriterijų įsigyjant papildomas kvotas.

Pasiūlymai dėl restruktūrizavimo priemonių taikymo:

- skiriant kvotas iš rezervo sudaryti lengvatines sąlygas jas įsigyti: ūkiams, laikantiems iki 30 karvių, pieno gamintojams, susibūrusiems į kooperatyvus,
- sudaryti sąlygas pasitraukti iš pieno gamybos tiems ūkiams, kurie dėl gamintojų amžiaus ar pieno supirkimo infrastruktūros nebuvimo neatitiks veterinarijos sanitarijos reikalavimų,
- riboti kvotų pardavimą apskričių ribose (apsaugant nuo gamybos koncentracijos rajonuose su stambiais pieno ūkiais, išlaikant gamybą mažiau palankiose ūkininkauti vietovėse),
- leisti laisvą prekybą kvotomis tarp gamintojų, dalį kvotos paimant į rezervą (diferencijuojant pagal perduodamus kiekius),
- taikyti kvotos pirkimą į apskričių rezervą valstybės nustatyta kaina bei šių kvotų pardavimą gamintojams,
- netaikyti neišnaudotų kiekių paėmimo į rezervą (išskyrus, jei negamina pieno visus kvotos metus),
- netaikyti kvotos susiejimo su pieno gamybai naudojama žeme,
- netaikyti kvotos nuomos, jeigu neišnuomojamas visas ūkis,
- parduodant dalį ūkio, 10 proc. kvotos paimti į rezervą,
- parduodant visą ūkį, netaikyti ūkyje esančios kvotos, ar jos dalies paėmimo į rezervą.

Siūlome kvotą iš nacionalinio rezervo skirti pieno gamintojams remiantis šiais prioritetais:

- plečiantys arba kuriantys ūkį,
 - jauni gamintojai,
 - ūkininkaujantys mažiau palankiose ūkininkauti vietovėse,
 - ekologiniai pieno ūkiai,
 - pieno supirkimo kooperatyvų nariai.
-
- Lietuvoje siūlome mokesčių administruoti nacionaliniame lygyje.
 - Įvertinus gamybos ūkių ir supirkimo struktūrą, Lietuvai tinkamiausias būtų mokesčio apskaičiavimo modelis, kai kvotos metams pasibaigus, vienu gamintojų individualių kvotų nepanaudoti kiekiai „paskirstomi“ gamintojams, viršijusiems kvotas, tuo būdu sumažinant viršytus kiekius.

- Atsižvelgiant į didelį pieno perdirbimo įmonių techninį gamybos potencialą ir didelį pieno pardavimo tiesiogiai vartoti kvotos rezervą, turi būti numatomos palankios sąlygos kvotos keitimui į pieno pardavimo perdirbti kvotą.

2. ANALIZUOJAMO TEISĖS AKTO APIBŪDINIMAS

2.1. Teisės aktų pavadinimas

Pieno kvotų sistemą ES reglamentuoja du pagrindiniai reglamentai:

- 1992 m. Tarybos reglamentas Nr. 3950/92/EEB dėl kvotos viršijimo mokesčio taikymo pieno ir pieno produktų sektoriuje įvedimo;
- 2001 m. Komisijos reglamentas Nr. 1392/2001/EB nustatantis išsamias Tarybos reglamento Nr. 3950/92/EEB, nustatančio kvotos viršijimo mokesčio įvedimo pieno ir pieno produktų sektoriuje, taikymo taisykles.

2.2. Reglamentų tikslai ir trumpas apibūdinimas

Minėti reglamentai apibrėžia kvotų sistemą ir nustato pagrindinius kvotų sistemos administravimo elementus. **Pagrindinis kvotų sistemos tikslas - riboti pieno patiekimo į rinką kiekius, subalansuoti pieno pasiūlą ir paklausą ir tokiu būdu gana tiksliai planuoti ES biudžeto lėšas pieno sektoriaus rėmimui ir tuo būdu palaikyti gamintojo kainą.**

Pagrindinės kvotų sistemos nuostatos:

- ES teisės aktais kiekvienai šaliai nustatoma nacionalinė bendroji pieno kvota, tai yra bendrasis pieno pateikimo į rinką tam tikrais kvotos metais kiekis. Šalis negali perduoti kvotos kitai šaliai;
- Bendroji kvota yra dviejų rūšių: pieno pardavimo perdirbti ir pieno pardavimo tiesiogiai vartoti. Kartu su pieno pardavimo perdirbti kvota yra nustatomas su kvota susietas pieno riebumas. Abi kvotų rūšys individualiems pieno gamintojams yra išdalijamos atskirai, joms tvarkoma atskira apskaita;
- Tiesioginiu pardavimu laikomas pieno ar jo produktų tiekimas tiesiogiai vartoti: darželiams, ligoninėms, viešojo maitinimo įstaigoms, turguje ar tiesiog kaimynams. Tiesioginiams pardavimams nepriskiriamas pienas, parduotas perdirbimo įmonėms bei asmenims ir įmonėms, kurie tarpininkauja perkant pieną ir jį parduodant pieno perdirbimo įmonėms.
- Kvota yra išdalinama individualiems gamintojams atsižvelgus į jų pieno pardavimų apimtį tam tikru laikotarpiu. Su kvota susietas pieno riebumas yra nustatomas pagal minėto tam tikro laikotarpio faktinį pieno riebumą;
- Dalis bendrosios kvotos gali būti neišdalyta ir palikta kaip rezervas. Perskirstant pieno kvotą per rezervą spartinama pieno ūkių restruktūrizacija;
- Jei viršijamas nacionalinės kvotos dydis, pieno gamintojai, kurie viršija savo individualią kvotą, moka mokestį atmetus pieno kiekius, kurių nepanaudojo kiti pieno gamintojai. Mokestis lygus 115 proc. tikslinės kainos (apie 1,23 Lt/kg);
- Gamintojų, kurie parduoda pieną įmonėms, mokestį už viršytą kvotą surenka pieno perdirbimo įmonės, išskaičiuodamos jį iš gamintojui mokamos kainos ir sumoka mokėjimo agentūrai. Gamintojai, parduodantys pieną tiesiogiai vartotojui, mokestį už viršytą kvotą sumoka tiesiai mokėjimo agentūrai;
- Jeigu gamintojo į pieninę parduoto pieno riebalų kiekis didesnis ar mažesnis nei nustatytas su kvota susietas riebumas, parduoto pieno kiekis perskaičiuojamas. Jei visų individualių kvotų apskaičiuotas vidutinis susietas riebumas viršija bendrosios nacionalinės kvotos susietą riebumą, viršyti riebalai perskaičiuojami į papildomą parduoto pieno kiekį;

- Kvotos yra susietos su žeme, tačiau jos gali būti perkeliamos iš vieno ūkio į kitą, kai ūkis parduodamas, išnuomojamas, paveldimas arba kai kvota išnuomojama. Kvotų judėjimo taisyklės šalyse narėse skiriasi. Šalys narės gali leisti kvotos realizavimą be žemės dėl pieno ūkio restruktūrizavimo ar gamtos saugos tikslams.

Kvotos metai – 12 mėnesių laikotarpis, kuris prasideda balandžio 1 d. ir baigiasi kitų metų kovo 31 d. Kvotos metais gali būti atliekamos kvotų perdavimo iš vieno gamintojų kitiems (pardavimo, nuomos ir kt.) operacijos.

Pirmosios kvotos buvo nustatomos pagal 1981 metų pieno gamybos lygį, pridodant 1 proc., o pereinamaisiais 1984/1985 metais – dar 1 proc. Buvo įsteigtas ES rezervas, galintis skirti papildomą kvotą tiems regionams, kuriems iškyla ypatingų sunkumų. Dėl blogėjančios rinkos situacijos 1987/1988 metais kvotos buvo sumažintos 6 proc., 1988/1989 metais – 2,5 proc., 1991/1992 metais – 2 proc.

Įgyvendinant žemės ūkio politikos reformą „Darbotvarkė 2000“, kvotas numatoma iki 2007 m. didinti. Kvota 2000-2005 metais padidinama Italijai, Graikijai, Ispanijai bei Airijai (1 proc.), 2005-2007 planuojama padidinti kvotą ir kitoms ES šalims (1,5 proc.) .

1984 m. įvedus kvotas už jų viršijimą, buvo nustatytas 75 proc. tikslinės kainos mokestis, 1987/1988 metais jis padidintas iki 100 proc., o 1990/1991 metais – iki 115 proc. tikslinės žalio pieno, parduodamo į pienines, kainos. Mokestis už tiesioginių pardavimų kvotos viršijimą 1993/1994 metais nuo 75 proc. buvo padidintas iki 115 proc. tikslinės kainos.

ES Bendrijų reglamentas suteikia šalims laisvės pasirinkti kai kurias svarbias sistemos administravimo priemones, atsižvelgiant į pieno sektoriaus (jo struktūros) situaciją ir poreikius. Nacionalinį kvotos administravimo modelį sudaro bendrųjų ES administravimo priemonių bei tų, kurias pasirenka, visuma. Ji nulemia ir šias priemones administruosiančių institucijų funkcijas bei tarpusavio sąveiką. Institucijų funkcijos bei pasirinktų priemonių administravimo sistema turi būti įteisinta nacionaliniais teisės aktais.

Lietuva, atsižvelgdama į ES teisės aktus, pradeda įgyvendinti savo kvotų paskirstymo, judėjimo, administravimo sistemą, kuri geriausiai atitiktų mūsų pieno ūkio specifiką.

ES „Vidurinio laikotarpio peržiūros“ dokumentuose siūloma pratęsti ES kvotų sistemą iki 2014/2015 metų, padidinti šalių kvotas, tačiau radikaliai keičiant pieno ir pieno produktų rinkos rėmimo priemonių taikymą.

2.3. ES kvotų sistemos įgyvendinimo Lietuvoje eiga

Nuo 2002 metų buvo pradėta ruošti pieno kvotų sistemos įvedimui. Šiuo metu galiojantys teisės aktai, susiję su kvotų sistema:

1. Lietuvos Respublikos žemės ūkio ir kaimo plėtros įstatymas (Žin., 2002, Nr.72-3009)
2. LR Vyriausybės 2002-08-10 nutarimas Nr. 1241 „Dėl pieno gamybos kvotų įdiegimo“,
3. LR žemės ūkio ministro 2001-12-29 įsakymas Nr.480 „Dėl pieno ir pieno produktų tiesioginio pardavimo vartotojams apskaitos reikalavimų“
4. LR žemės ūkio ministro 2002-06-14 įsakymas Nr. 224 „Dėl Pieno kvotų sistemos įdiegimo principų“
5. LR žemės ūkio ministro 2002-12-31 įsakymas Nr. 529 „Dėl Pieno gamybos kvotų sistemos įdiegimo ir administravimo nuostatų“.

Šių teisės aktų tikslas - pasirengti nuo narystės ES datos įdiegti pieno gamybos kvotų sistemą, atitinkančią ES teisės aktų reikalavimus.

Numatyta, kad gamintojui iki 2003 m. kovo 31 d. bus nustatyta laikinoji pieno pardavimo perdirbti ir (arba) tiesiogiai vartoti kvota (2002 m. gruodžio 31 d. ŽŪM įsakymo Nr. 529 7 punktą). Laikinosios pieno pardavimo perdirbti ir pieno pardavimo tiesiogiai vartoti kvotos

dydis atitinka 2002 m. parduoto perdirbti bei parduoto tiesiogiai vartoti bei deklaruoto pieno kiekį (minėto įsakymo 10 ir 11 punktas).

1 lentelė. Preliminarus pieno gamintojų, turinčių laikinąsias kvotas skaičius ir kvotos dydis 2003 m.

Kvotos rūšis	Gamintojų skaičius	Laikinosios kvotos dydis
Pardavimas tiesiogiai vartoti	32.885*	113,933 tūkst. t.
Pardavimas perdirbti	128.210	970,169 tūkst. t.

*tame tarpe ir turintys abiejų rūšių kvotas (negalutiniai duomenys)

Šaltinis: Žemės ūkio informacijos ir kaimo verslo plėtros centras

Laikinosios kvotos leis administruojančioms institucijoms, pieno supirkėjams ir perdirbėjams geriau suprasti kvotų sistemos administravimui reikalingus informacijos srautus, pasirengti tinkamai administruoti sistemą nuo narystės ES datos.

Individualios pieno gamybos kvotos (galiosiančios Lietuvai įstojus į ES) turi būti nustatytos iki 2004 m. kovo 31 d.

Individualiosios pieno pardavimo perdirbti ir tiesiogiai vartoti kvotos dydis apskaičiuojamas pagal formulę (ŽŪM įsakymo 12 punktas):

$IK = FK_{2003} \times 1,05 + PK$, čia:

IK – individualioji pieno pardavimo perdirbti arba tiesiogiai vartoti kvota, kg;

FK₂₀₀₃ – gamintojo parduotas perdirbti arba tiesiogiai vartoti pieno ir (arba) pieno produktų (pieno ekvivalentu) kiekis 2003 metais, kg;

PK – papildoma (nauja) kvota, paskirta gamintojui iš nacionalinio rezervo;

1,05 - koeficientas, kuriuo padidinama individuali kvota (įvertinant vidutinį metinį pieno pardavimo didėjimą).

Pieno pardavimo perdirbti kvota yra susieta su pieno riebumu. Su individualia kvota susietas riebumas bus lygus 2003 metais parduoto pieno riebumui.

Papildoma (nauja) kvota bus paskirstyta gamintojams, pagal nustatytus kriterijus ir pridėta prie jų turimos laikinosios kvotos iki 2004 m. kovo 31 d. Nustatyta, kad skirstomas rezervas bus ne mažesnis kaip 125,6 tūkst. t. pardavimų perdirbti kvotai ir 39 tūkst. t - tiesioginiams pardavimams.

Tokį kvotų paskirstymo (išdalijimo) būdą nulėmė palankūs derybų dėl narystės ES rezultatai. Lietuva išsiderėjo 1647 tūkst.t pieno gamybos kvotą, iš jos pardavimai pramonei sudaro 1256 tūkst. t, tiesioginiai pardavimai – 390,5 tūkst. t. Be to, jei šalies pieno ūkiuose vyks restruktūrizavimo procesai, tai yra bus perėjimas nuo gamybos skirtos vartojimui ūkio viduje prie gamybos skirtos rinkai, nuo 2006 m. balandžio gali būti pieno kvota padidinta (iš specialaus restruktūrizavimo rezervo) tiek, kiek pieno ir pieno produktų suvartojimas ūkio viduje sumažėjo nuo 2000 metų. Lietuvai skirtas specialus restruktūrizavimo rezervo dydis - 57,9 tūkst. t pieno. Iš viso 2006 metais bendroji nacionalinė pieno kvota galėtų siekti 1 705 tūkst. t. Suderėta kvota yra 563 tūkst. tonų arba 52 proc. didesnė, palyginti su 2002 m. supirktu ir parduotu tiesiogiai vartoti pieno kiekiu, todėl ūkiai turės galimybių plėstis.

2003 m. turi būti priimtas naujas teisės aktas, kurio nuostatos turi pilnai atitikti ES teisės aktus ir kuriame būtų išdėstyti Lietuvai priimtinos nuostatos dėl kvotų judėjimo, mokesčio už kvotos viršijimo administravimo taisyklės, kontrolės sistema.

2 lentelė. ES teisės aktų, susijusių su kvotų sistema įgyvendinimas Lietuvoje

Svarbiausios teisės aktų nuostatos	Igyvendinta Lietuvoje
Kvotų išdalijimas	Taip
Kvotų judėjimas	Ne
Mokesčio už kvotų viršijimą apskaičiavimas ir surinkimas	Ne
Kvotų sistemos kontrolė	Ne

Pieno kvotų sistemos, atitinkančios ES reikalavimus įgyvendinimas, yra labai svarbus, kadangi nuo 2005 m. ES numato pradėti mokėti tiesiogines išmokas gamintojams už turimos 2005 m. kovo 31 d. pieno kvotos toną.

3. PIENO ŪKIO APŽVALGA

Lietuvos žemės ūkio ir kaimo plėtros strategijoje, patvirtintoje Lietuvos Respublikos Seimo 2000 metais pieninė galvijininkystė pripažinta viena iš prioritetinių žemės ūkio šakų. Pagrindiniai pieno ūkio rodikliai pateikti lentelėje.

3 lentelė. Pieno ūkis skaičiais 2002 metai

• Pieno ūkių skaičius	214 tūkst.
• Karvių skaičius	484 tūkst. vnt.
• Vidutinis pieno primilžis iš karvės (2001 m.)	3903 kg/metus
• Pieno primilžis iš kontroliuojamų karvių (2002 m.)	5015 kg/metus
• Primelžta pieno	1752 tūkst.t
• Perdirbta pieno	970,2 tūkst.t
• Parduota pieno tiesiogiai vartoti	113,9 tūkst.t
• Pardavimo pajamos už pienu, parduotą perdirbti, sudaro	521 mln. Lt
• Pieno gamyba bendrojoje žemės ūkio produkcijos vertėje sudaro (2001 m.)	20 proc.
• Pajamos už pieno pardavimą visose žemės ūkio produkcijos pardavimų pajamose sudaro (2001 m.)	33 proc.
• Pieno perdirbimo įmonių skaičius	37
• Parduota pieno produktų už	1049 mln. Lt
iš jų eksportuota už	490,3 mln.Lt
• Darbuotojų skaičius pieno perdirbimo pramonėje	9 tūkst.
• Pieno pramonės parduota produkcija visoje maisto pramonės parduotoje produkcijoje sudaro	25 proc.
• Pieno produktų eksportas visame žemės ūkio ir maisto produktų eksporte sudaro	per 30 proc.
• Lietuvos apsirūpinimo pienu ir pieno produktais lygis (2001 m.)	142 proc.

Lietuvos pieno ūkio situacijos analizė.

STIPRYBĖS

- palankios gamtinės sąlygos ir pakankami gamtiniai išteklių plėtoti pieno galvijininkystę;
- gilios pieno gamybos tradicijos, gausus žemės ūkio išsilavinimą turinčių specialistų skaičius;
- pakankamai gerai išvystyta gamybinė infrastruktūra (pastatai, keliai, melioracijos statiniai, ir kiti gamybinės infrastruktūros objektai);
- palyginti finansiškai stiprios ir konkurencingos didžiausios Lietuvos pieno pramonės įmonės (AB "Rokiškio sūris", AB "Pieno žvaigždės", AB "Žemaitijos pienas");
- aukštas pagrindinių pieno perdirbimo įmonių techninis lygis;
- palyginti platus pieno produktų asortimentas, gera pieno produktų kokybė. Apie 90 proc. pieno superka pieno perdirbimo įmonės, turinčios ES sertifikatus, leidžiančius eksportuoti produkciją į ES šalis;
- išplėtotas pieno produktų eksportas. Palyginti su kitomis maisto ūkio šakomis, pieno ūkis turi platesnius prekybinius ryšius su ES šalimis;
- santykinai maža pieno gamybos savikaina (palyginti su ES šalimis)
- santykinai mažos žalio pieno supirkimo kainos.

SILPNYBĖS

- Nestabili pieno sektoriaus politika, nuolat besikeičianti teisinė ir ekonominė, aplinka, sukelianti pieno sektoriaus netikrumą dėl ateities.
- Nebaigta žemės reforma, silpnai funkcionuojanti žemės rinka,
- Neracionali žemės ūkio subjektų struktūra. Dominuojantys smulkūs, nekonkurencingi, mažo investicinio pajėgumo ūkiai.
- Žemas pieno gamybos efektyvumas. Nedidelis (palyginti su ES šalimis) pieno primilžis iš karvės.
- Nesuformuota efektyvi regioninė politika.
- Menkas kaimo žmonių pasirengimas darbui konkurencinės rinkos sąlygomis, nepakankama vadybos patirtis, senyvas pieno gamintojų amžius.
- Neišplėtotą gamybinę infrastruktūrą, žemas pieno sektoriaus kapitalizacijos lygis. Didžiausią ūkininkų ūkio ilgalaikio turto dalį sudaro žemė, o žemės ūkio įmonių - pastatai. Įrengimai sudaro apie 35 proc. turto vertės. Tik nedidelę šio turto dalį sudaro moderni pieno technologinė įranga.
- Nestabilios ir nepakankamai teritoriškai diferencijuotos pieno produktų rinkos, ryškus žaliavų tiekimo pieno pramonei sezoniškumas ir nepakankama jo kokybė.
- Pieno gamybos ir pieno bei pieno produktų vidaus rinkoje susiformavę konfliktiniai žemės ūkio produkcijos gamintojų, perdirbėjų ir prekybininkų santykiai.
- Neišplėtotą kooperaciją.

GALIMYBĖS

- Lietuvos pieno sektoriaus augimo tempai priklausys nuo jos ekonominės sistemos atvirumo ir integracijos į pasaulio rinkas. Lietuvai įsijungus į ES, didžiausią ekonominę sistemą, atsivers plačios rinkos galimybės.
- Prognozuojama, kad per ateinančius dešimtmečius vyks globalinis maisto, o tuo pačiu ir pieno produktų poreikio augimas. Jis bus didžiausias besivystančiose šalyse, ypač Kinijoje, Pietryčių Azijoje, Rusijoje. Poreikį lems žmonių didėjimas ir asmeninių pajamų augimas. Išsivysčiusiose šalyse, priešingai, poreikio augimas bus lėtas, išlaidų dalis maistui santykinai mažesnis.
- Sparčiai besikeičianti visuomenė kels naujus reikalavimus, didesnę kokybiškų, sveikų, ekologiškų pieno ir pieno produktų poreikį. Tai atvers naujas rinkos galimybes tokių produktų gamintojams.

- Dėl integracijos į ES didės pieno produktų apyvarta su Europos šalimis. Stiprės lietuviškų produktų skverbimasis į naujas ES ir pasaulio rinkas, ypač plėsis nišinės rinkos geros kokybės ekologiniams ir natūraliems lietuviškiems produktams.
- Derybose su ES pieno sektoriui suformuota palanki derybinė pozicija dėl pieno gamybos apimčių.
- Lietuvai tapus ES nare, susidarys galimybė pieno sektoriui gauti paramą iš ES struktūrinių fondų. Padidės techninė, informacinė ir konsultacinė parama, bus daugiau investuojama į sektoriaus infrastruktūrą.

GRĖSMĖS

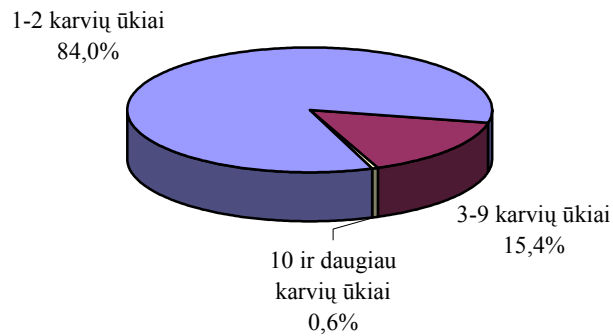
- 2003-2004 1-4 mėn. laikotarpis bus esminis ES ateities politikai. Per santykinai trumpą laiką Lietuvai reikia pasiruošti reiklesnei konkurencinei aplinkai atviresnėse pieno produktų rinkose.
- Globalizacijos įtakoje prognozuojamas tolesnis prekybos liberalizavimas. Rinka sparčiai ir fundamentaliai keisis veikiama tiek naujo vartotojų gyvenimo būdo ir poreikių, tiek globalizacijos ir koncentracijos mažmeniniame lygmenyje. Sugebėjimas prisitaikyti prie naujų rinkos reikalavimų ir daug platesnis naujų technologijų taikymas lems pieno sektoriaus padėtį rinkoje.
- Didės vartotojų reikalavimai produktų kokybei, saugai, asortimento lankstumui bei kainai.
- Lietuvai, kaip ir kitoms kandidatėms, dėl skirtingos paramos su dabartinėmis ES narėmis, bus sudarytos nevienodos konkurencinės galimybės.
- Sumažės valstybės galimybes reguliuoti pieno sektorių.
- Keisis ūkių ir įmonių struktūra ir šis procesas intensyvės. Slenkstis, kurį reiks peržengti, kad pasiekti reikiamą pajamų lygį pieno pirminėje gamyboje, vis kils. Todėl ateityje pilno užimtumo ūkininkai ir žemės ūkio įmonės, norėdami išsilaikyti, turės gaminti vis pieno produkcijos. Pagausės nekonkurencingų ūkio subjektų bankrotų.
- ES Komisijos siūloma Bendrosios žemės ūkio politikos reforma nuo 2004 metų (“Vidutinės trukmės peržiūra”), siekia 28 proc. sumažinti pieno tikslinę kainą, 35 proc. sviesto ir 17,5 proc. lieso pieno miltų intervencines kainas, tokiu būdu bus sumažinta valstybės parama ir sustiprės konkurencija.

3.1. Pieno ūkio konkurencingumo įvertinimas

3.1.1. Ūkių dydis

Vertinant Lietuvos pieno gamybos produktyvumo ir efektyvumo rodiklius ir juos lyginant su ES šalimis, pastebime Lietuvos pieno ūkių konkurencingumo trūkumus. Visų pirma – neracionali Lietuvos pieno ūkių struktūra - vienam ūkiui tenka vidutiniškai 2 karvės, tik 0,6 proc. visų ūkių laiko 10 ir daugiau karvių, juose laikoma 13,5 proc. visos karvių bandos. Smulkūs ūkiai mažina darbo našumą, apsunkina investicijas ir didina pieno surinkimo kaštus.

Pieno ūkių grupavimas pagal ūkio dydį



Karvių pasiskirstymas skirtingų dydžių ūkiuose



1 pav. Pieno ūkių struktūra 2002 metais

Šaltinis: *Gyvulių skaičius 2002 01 01. – Statistikos departamentas.-2002*

1998 - 2001 metais tarp pieno ūkių stebimi nevienareikšmiški struktūriniai pokyčiai: stambių žemės ūkio įmonių (ŽŪB) skaičius mažėja, tačiau kuriasi stambūs ūkininkų ūkiai. Jei 1998 metais buvo 9 ūkininkų ūkiai, turintys daugiau kaip 50 karvių, tai 2001 metais tokių ūkių buvo jau 37. Tačiau ūkininkų ūkių didėjimas nekompensuoja žemės ūkio bendrovių skaičiaus mažėjimo ir 1998 – 2001 metais vidutinis pieno ūkio dydis mažėjo. 2001 metais vidutiniškai viename ūkyje buvo laikoma 1,99 karvės. Ūkininkų ir kitų gyventojų ūkiuose vidutinis karvių skaičius 1,82 karvės, žemės ūkio bendrovėse ir įmonėse - 183 karvės (2001 metų spalio 1 d. buvo 198 žemės ūkio bendrovės ir įmonės, kurios laikė karves).

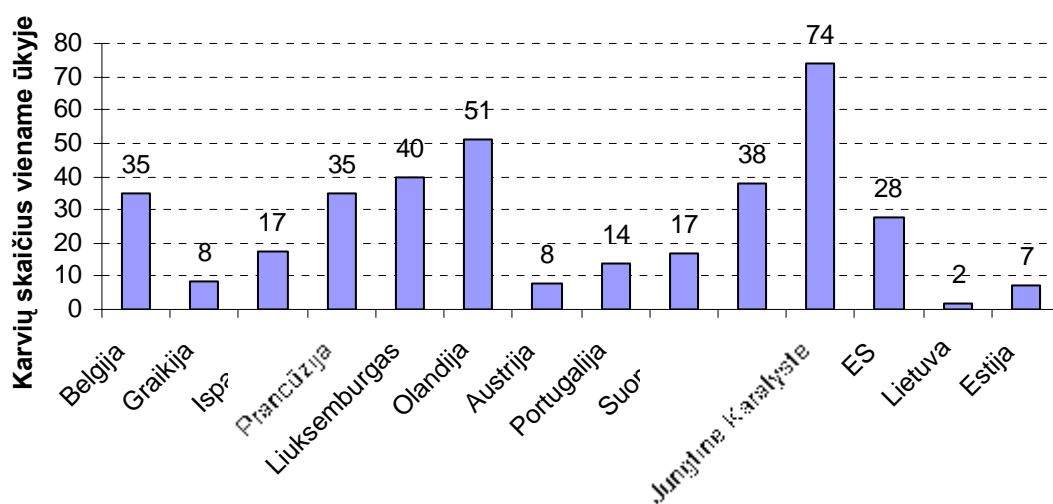
Pažymėtina, kad ūkių, laikančių iki 10 karvių, skaičius 2001 metus, palyginti su 1998 metais, sumažėjo 33,4 tūkst.

4 lentelė. Pieno ūkių dydžio kitimas 1998 – 2001 metais

Grupės pagal karvių skaičių	1998 10 01		1999 10 01		2000 10 01		2001 10 01		2001 m., palyginti su 1998 m., proc.	
	Ūkių skaičius	Karvių skaičius	Ūkių skaičius	Karvių skaičius	Ūkių skaičius	Karvių skaičius	Ūkių skaičius	Karvių skaičius	Ūkių skaičius	Karvių skaičius
1-2	200091	273020	193893	263431	183519	247989	175378	236221	87.6	86.5
3-9	41178	149469	37816	141891	34394	129342	32201	124226	78.2	83.1
10-19	535	6441	631	7604	773	9503	870	10838	162.6	168.3
20-29	77	1798	103	2348	118	2696	137	3146	177.9	175.0
30-49	61	2322	68	2530	74	2808	91	3404	149.2	146.6
50 ir daugiau	391	69585	303	56609	208	41335	190	38678	48.6	55.6
iš jų: ūkininkų ūkiai	9	574	13	1102	24	2212	37	3190	411.1	555.7
žemės ūkio bendrovės	382	69011	290	55507	184	39123	153	35488	40.1	51.4
Turi karvių	242333	502635	232814	474413	219086	433673	208867	416513	86.2	82.9

Šaltinis: Gyvulių skaičius (1999 01 01, 2000 01 01, 2001 01 01, 2002 01 01), Statistikos departamentas

Tuo tarpu ES šalyse vidutinis pieno ūkio dydis yra 28 karvės (2001 m.). Mažiausi ūkiai vyrauja Graikijoje, Austrijoje (8 karvės). Didžiausi pieno ūkiai yra Didžiojoje Britanijoje (74 karvės), Olandijoje (51 karvės). Pastebime, kad šalyse, kuriose pienininkystė yra viena iš pagrindinių žemės ūkio veiklos sričių, vyrauja intensyvūs stambūs pieno ūkiai.



2 pav. Pieno ūkio dydis 2001 m. (išreikštas karvių skaičiumi viename pieno ūkyje)¹

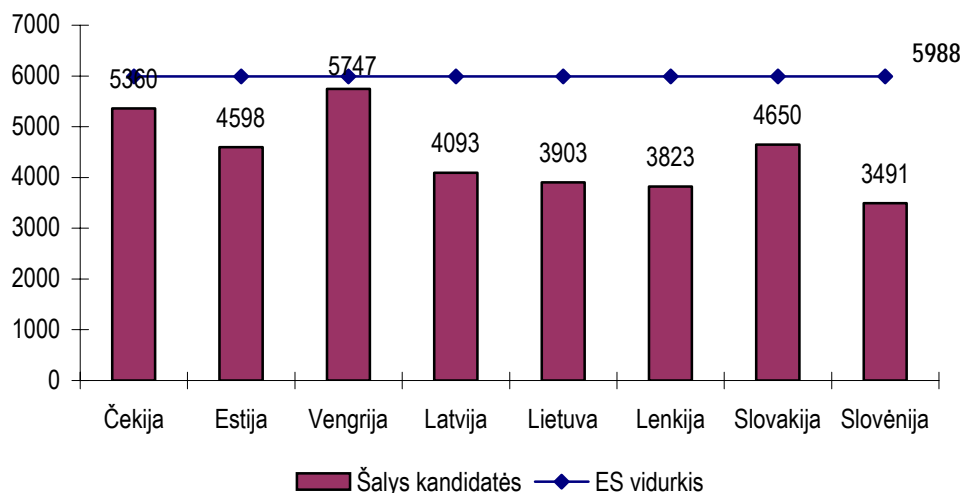
Šaltinis: Agricultural statistics (Quarterly bulletin). 1/2003. – Eurostat. – Luxemburg

¹ Lietuvos, Estijos duomenys yra 2002 metų

3.1.2. Karvių produktyvumas

Vidutinis pieno primilžis iš karvės turi augimo tendenciją. Statistikos departamento duomenimis, 2002 metais iš karvės primelžta 3946 kg pieno, t.y. 43 kg daugiau negu 2001 metais. Kontroliuojamų karvių primilžis 2002 metais siekė vidutiniškai 5015 kg, 3 proc. daugiau negu 2001-aisiais. 2002 metais, pradėjus mokėti tiesiogines išmokas už kontroliuojamas karves, kontroliuojamų karvių skaičius išaugo ir yra per 130 tūkst.

Palyginti su ES vidutiniu karvių produktyvumu, Lietuvoje jis žemesnis apie 45 proc. Žemą karvių produktyvumą lemia nepakankamo genetinio potencialo karvių banda ir prasta pašarų bazė.



3 pav. Karvių produktyvumo palyginimas šalyse kandidatėse su ES vidurkiu 2001 m.

3.1.3. Pieno kokybė

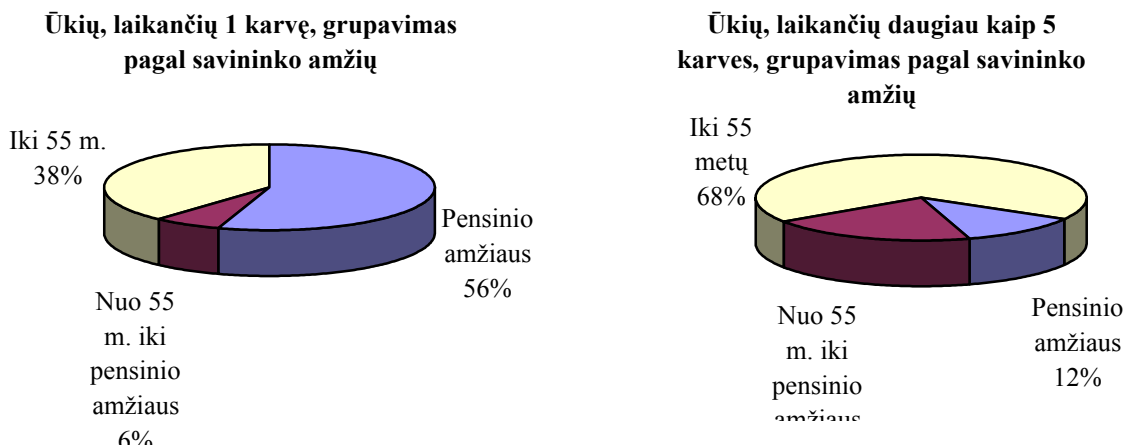
2002 metais, palyginti su 2001-aisiais, pagerėjo superkamo pieno kokybė. Per 2002 metus aukščiausios rūšies pieno supirkimas sudarė 65 proc., pirmos rūšies – 22 proc., tuo tarpu pernai atitinkamai 52 proc. ir 25 proc.

3.1.4. Pieno gamybos sezoniskumas

Esant smulkiems pieno ūkiams, neišvengiami yra pieno gamybos sezoniniai svyravimai. Daugiausiai pieno parduodama rugpjūtį, 2,4 karto daugiau palyginti su vasariu. Išaugus pieno pasiūlai ženkliai krinta pieno supirkimo kaina. Sezoniniai pieno tiekimo svyravimai didelę neigiamą įtaką daro pieno perdirbimo įmonių veiklos efektyvumui.

3.1.5. Pieno gamintojų amžius

Struktūrinius poslinkius apsunkena senyvas pieno gamintojų amžius. Tyrimų duomenys rodo, kad 44 proc. ūkininkų, parduodančių pieną, yra pensinio amžiaus, 47 proc. yra jaunesni nei 55 metų amžiaus. Pažymėtina, kad jaunesni ūkininkai yra linkę laikyti didesnes karvių bandas: ūkiuose, kuriuose laikoma daugiau kaip 5 karvės, 67,8 proc. savininkų yra jaunesni nei 55 metų amžiaus (šaltinis: *Gyvulių ženklavimo ir identifikavimo duomenų bazė. - Žemės ūkio informacijos ir kaimo verslo centras*). Respondentinių ūkių duomenys rodo, kad vidutinis specializuoto pienininkystės ūkio ūkininko amžius 43 metai (šaltinis: *Žemės ūkio respondentinių ūmonių duomenys 2001. - LAEI*).



4 pav. Pieno ūkių savininkų amžius

Šaltinis: Žemės ūkio informacijos ir kaimo verslo centras

Lietuvos pieno ūkių struktūra neatitinka efektyvaus pieno ūkio struktūros modelio. Esant tokiai pieno ūkių struktūrai neracionaliai panaudojami gamybos ištekliai, didelės darbo sąnaudos. Esanti pieno ūkių struktūra sąlygoja didelius pieno surinkimo, kokybės tyrimų kaštus, smulkūs ūkiai sunkiai gali užtikrinti pieno kokybės stabilumą.

3.1.6. ES reikalavimų įgyvendinimas pieno ūkyje

Kiti svarbūs konkurencingumo veiksniai yra kokybės bei standartų įgyvendinimas ir jų laikymasis. Įvairūs reikalavimai (veterinarijos ir higienos, gyvulių gerovės, aplinkosaugos) pieno ūkiuose įgyvendinami lėtai. Remiantis Valstybinės maisto ir veterinarijos tarnybos 2001 m. atlikto anketavimo duomenimis, ūkių grupėje, laikančioje 5 ir daugiau karvių, tik 372 ūkiai (5 proc.) pilnai atitiko veterinarijos ir higienos reikalavimus, dalis ūkių, 4906 ūkiai (63 proc.), numato įgyvendinti šiuos reikalavimus iki 2004 metų, 1586 ūkiai (20 proc.) - iki 2007 metų.

5 lentelė. 5 ir daugiau karvių laikančių pieno ūkių įvertinimo analizė (2001 spalio 1 d.)

	Įvertinta pieno ūkių	%	Karvių skaičius	%
Iš jų: Iš viso:	7,800	100%	98,880	100%
1) pilnai atitinka ES reikalavimus	372	5%	24,113	24,4%
2) atitiks iki 2004	4,906	63%	54,496	55,1%
3) atitiks iki 2007	1,586	20%	14,263	14,4%
4) neatitiks ES reikalavimų	936	12%	6,008	6,1%

Šaltinis: Valstybinė maisto ir veterinarijos tarnyba

Priešingai negu pieno gamybos ūkiuose, pagrindinių Lietuvos pieno pramonės įmonių (AB "Rokiškio sūris", AB "Pieno žvaigždės", AB "Žemaitijos pienas", UAB "Vilkyškių pieninė" ir kitų), superkančių per 90 proc. viso pieno, techninis lygis yra aukštas, atitinka ES šalių lygį. 18 pieno perdirbimo įmonių turi ES sertifikatus, leidžiančius eksportuoti produkciją į ES šalis. Lietuviški pieno produktai atitinka ES kokybės ir maisto saugos reikalavimus.

3.1.6. Kainų konkurencingumas

Vertinant kainų konkurencingumą, lyginome Lietuvos pieno supirkimo kainas su ES šalių vidutine ir pasauline kainomis bei Lietuvos pieno produktų didmenines/eksporto kainas su ES atitinkama vidutine ir pasauline kaina.

Analizuojant kainų skirtumus Lietuvoje ir ES šalyse 1998 – 2001 metais, pastebime, kad Lietuvoje pieno supirkimo kaina sudaro 53 proc. ES lygio, pieno produktų kainos – atitinkamai 58 - 62 proc. Iš dalies pieno supirkimo kainų skirtumą galima paaiškinti žemesne pieno kokybe Lietuvoje, palyginti su ES šalimis, tačiau didžia dalimi šiuo skirtumus nulemia žemesnė Lietuvos gyventojų perkamoji galia bei Lietuvos užsienio prekybos sąlygos: atvira rinka ir lietuviškų pieno produktų konkurencija pasaulinėje rinkoje be tiesioginės valstybės paramos.

6 lentelė. Pieno supirkimo ir pieno produktų kainų Lietuvoje palyginimas su atitinkamomis ES ir pasaulinėmis kainomis

Rodiklis	1998-2001 metų vidurkis	
	Lietuva / ES	Lietuva / Pasaulinė
Pieno supirkimo kainų palyginimas, proc.	53.0	100.4
Sviesto kainų palyginimas, proc.	57.9	91.3
Sūrio kainų palyginimas, proc.	62.2	93.4

Šaltinis: autorių skaičiavimai, remiantis statistikos departamento prie LRV, OECD duomenimis (OECD Agricultural Outlook 2001)

Lentelėje pateikti skirtumai rodo, kad lietuviški pieno produktai turi konkurencinį kainų pranašumą. Kaip rodo žemiau pateikta analizė, šis pranašumas yra paremtas žemesniais pieno gamybos kaštais Lietuvoje.

3.1.7. Pieno gamybos savikainos Lietuvoje ir ES šalyse palyginimas

Palyginti su ES šalimis, Lietuvoje pieno savikaina santykinai žema. 1999/2000 metais Danijoje pieno gamybos savikaina siekė 1343 Lt/t, Anglijoje - 1199 Lt/t. Dėl skirtingų apskaitos reikalavimų ir savikainos straipsnių grupavimo sunku palyginti duomenis, todėl siekiant, kad duomenys būtų palyginami, lentelėje pateikti tik lyginami išlaidų straipsniai.

7 lentelė. Kai kurių pieno gamybos išlaidų straipsnių palyginimai Lietuvos, Danijos, Anglijos, Vengrijos ūkiuose

	Lietuva (2001 m.)				Danija 1999/2000 m.		Anglija 2000 m.		Vengrija 1998 m.	
	ŽŪB		Respondentiniai ūkininkų ūkiai							
	Lt/karve i	Lt/t	Lt/karve i	Lt/t	Lt/karve i	Lt/t	Lt/karve i	Lt/t	Lt/karve i	Lt/t
Pašarai	1072	253	1316	281	2039	279	1877	300	2073	345
Medikamentai, vet.paslaugos, sėklinimas	81	19	95	20	376	51	255	41	...	-
Darbo apmokėjimas	639*	151		0	2431	332	2100	336	682	114
Pieno primilžis iš karves, kg	4240		4685		7312		6250		6000	

**kartu su atskaitymais soc.draudimui*

Šaltiniai: Farm Management Pocketbook 1999, Anglija, Economics of Agricultural Enterprises 1999/2000, Danija, Results of Hungarian FADN Farms 1998, Vengrija

Pašarų sąnaudos visose šalyse yra panašios, daugiausia skiriasi išlaidų straipsniai, kurie yra susiję su darbo panaudojimu (darbo apmokėjimas, vet.paslaugos). Žymus skirtumas pastebimas ir išlaidų straipsniuose, susijusiuose su materialiniu techniniu apsirūpinimu (įrangos, technikos, pastatų palaikymas ir amortizaciniai atskaitymai), kadangi Lietuvos pieno ūkiai dar yra gana silpnai modernizuoti, nėra įsigiję daug brangios technikos.

Taigi, galime padaryti išvadą, kad pieno ūkiams investuojant į šiuolaikinius brangius žemės ūkio įrengimus bei techniką, augant darbo užmokesčiui, pieno gamybos savikaina artės prie ES šalių lygio. Todėl siekiant išlaikyti pieno ūkių konkurencingumą būtina kelti veiklos efektyvumą (visų pirma, didinti darbo našumą, karvių produktyvumą ir pan.) bei vykdyti racionalią investicinę politiką, daugiau dėmesio skiriant fermos įrangai (kas didina darbo našumą), ieškant galimybių pigiau statyti tvartus (šalto tipo, palaido karvių laikymo, rekonstruojant turimus tvartus).

Dauguma konkurencingumo didinimo sprendimų susiję su investicijų poreikiu. SAPARD, nacionalinės investicinės programos sudaro prielaidas, ūkiams, norintiems ir ateityje užsiimti pieno gamyba, investuoti ir įgyvendinti ES reikalavimus. Tačiau dėl žemų pieno supirkimo kainų (2002 m.) investicijų pelningumas yra menkas, todėl modernizacijos procesas vyksta lėtai.

Pieno gamintojų kooperacija sustiprintų pieno ūkius, tačiau dėl nepalankios teisinės aplinkos ir žemdirbių neigiamos nuostatos ji silpnai plėtojasi.

4. KVOTŲ SISTEMOS ĮGYVENDINIMO ĮTAKA LIETUVOS PIENO ŪKIUI

Pieno kvotų sistema įtakoja visus pieno rinkos dalyvius. Visų pirma, ji paliečia tiesiogiai gamintojus nustatydamas tam tikrą pieno kiekį, kurį jis gali parduoti pieno supirkėjams (perdirbėjams) ir / ar pieno vartotojams, tai yra riboja ūkio plėtrą. Tačiau, kaip teigiama pusė, pažymėtina, kad kvotų sistema užtikrina stabilias pajamas.

Antra, pieno kvotų sistema riboja tiekiamo į rinką pieno kiekį, o tai lemia aukštesnes pieno supirkimo kainas pieno gamintojams, tuo pačiu - aukštesnes pieno produktų pardavimo kainas vidaus rinkoje, pieno produktų vartotojų biudžetų sumažėjimą.

Trečia, kontroliuojant patiekiamo į rinką pieno kiekį, galima gana tiksliai planuoti valstybės biudžeto lėšų poreikį pieno ir pieno produktų rinkos reguliavimui. Kvotų sistema subalansuoja pieno pasiūlą ir paklausą

4.1. Pieno kvotų sistemos įtaka pieno ūkių struktūriniais poslinkiams

4.1.1. ES teisės aktų nuostatos, susijusios su ūkių restruktūrizacija

Pagrindinės ES teisės aktų nuostatos, reglamentuojančios kvotų perdavimo, nacionalinio rezervo formavimo ir paskirstymo bei restruktūrizacijos priemonių administravimą:

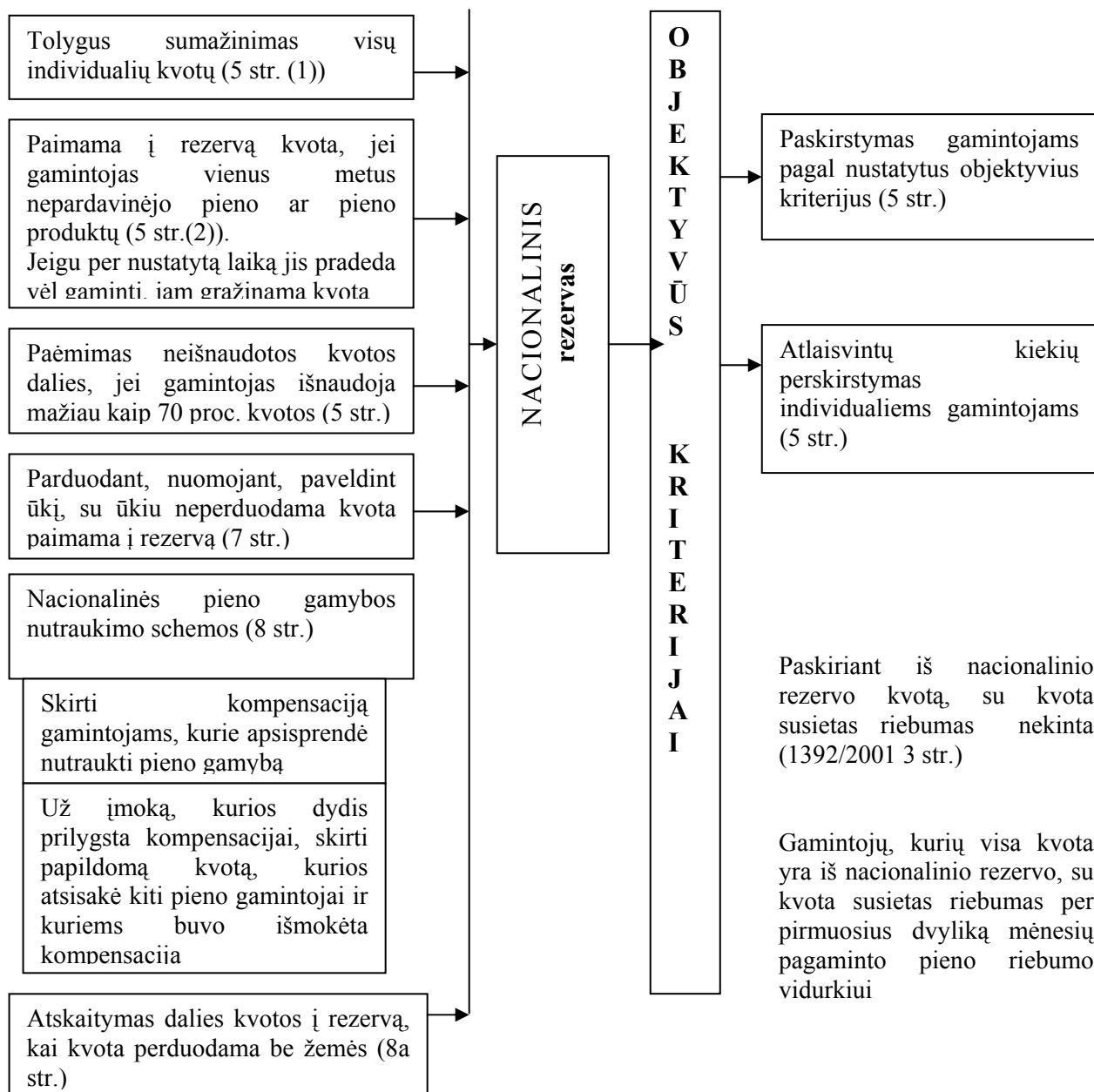
- Kvota yra susieta su žeme (kriterijus nustato valstybės narės);
- Leidžiama kvotą nuomoti, tačiau jei tai kelia valstybei dideles administracines išlaidas, galima nuomos netaikyti;
- Jei gamintojas vienerius kvotos metus neparduoda pieno, jo kvota paaimama į nacionalinį (regioninį) rezervą (ši kvota gali būti gražinta, jei gamintojas kreipiasi per nustatytą laikotarpį);
- Jei gamintojas neišnaudoja bent 70 proc. turimos kvotos, nepanaudota dalis gali būti paaimama į rezervą;
- Leidžiama paskirstyti kvotas per nacionalinį rezervą, siekiant restruktūrizuoti ūkį (prioritetinėms gamintojų grupėms);
- Galima paaimti dalį kvotos į rezervą atliekant kvotų perdavimą iš vieno gamintojų kitiems;

- Leidžiama perduoti kvotas be žemės, kai siekiama ūkių restruktūrizavimo ar gamtosauginių tikslų;
- Leidžiama perimti kvotą į rezervą už nustatytą kainą (nupirkti kvotą į rezervą);
- Leidžiama nupirkti gamintojų neišnaudotas kvotas į rezervą už nustatytą kompensaciją ir ją perduoti už tą pačią kompensaciją kitiems gamintojams.

Svarbiausios ES teisės aktų nuostatos, reglamentuojančios kvotų judėjimo ir restruktūrizavimo galimybes (būdus) administravimą, pateiktos 5 paveiksle.

Nacionalinio rezervo sudarymas

Nacionalinio rezervo paskirstymas



5 pav. Kvotų judėjimas

Pagrindiniai kvotų judėjimo aspektai pateikti lentelėje.

8 lentelė. Kvotų judėjimo būdai

<i>Kvotų judėjimas su žeme</i>	
Reglamentas Nr. 3950/92 7 straipsnis	Reglamentas Nr. 1392/01 3 straipsnis
Parduodant, nuomojant, paveldint ūkį, kartu perduodama ir kvota	Su kvota susietas riebalų kiekis perduodamas kartu su kvota
Kvota susieta su žeme, naudojama pieno gamybai	
Perduodant kvotą, dalis kvotos gali būti perimama į nacionalinį rezervą perskirstoma kitiems gamintojams	
<i>Kvotų judėjimas be žemės</i>	
Reglamentas Nr. 3950/92 8 ir 8a straipsnis	Reglamentas Nr. 1392/01 3 straipsnis
Restruktūrizacijos schemas (8 (a, b) str.): Kvota perkama / perduodama fiksuotomis kainomis Kvota perkama / perduodama kvotų biržoje	Su kvota susietas riebumas lieka nepakitęs (3 (5) str.)
Kvotų perdavimas be žemės (8 (d) str.): Kvotų perdavimas regionų/supirkimo zonų ribose pagal nustatytus objektyvius kriterijus	Su kvota susietas riebumas perkeliamas kartu su kvota (3 (4) str.)
Kvotų perdavimas be žemės (8 (e) str.): Kvotų perdavimas be žemės ekstensyvinio ūkininkavimo tikslu	
Kvotų perdavimas be žemės (8a str.)	Su kvota susietas riebumas lieka nepakitęs (3 (5) str.)
<i>Laikinas kvotų perdavimas (nuoma)</i>	
Reglamentas Nr. 3950/92 6 straipsnis	Reglamentas Nr. 1392/01 3 straipsnis
Laikinas kvotos perdavimas pagal nuomos sutartį tarp gamintojų	Su kvota susietas riebalų kiekis perkeliamas kartu su kvota (3 (4) str.)
Šalis narė gali nuspręsti netaikyti kvotų nuomos Šalis narė turi nustatyti detaalias taisykles: Leisti nuomą priklausomai nuo pieno gamintojų kategorijos, Nustatyti regionines taisykles, Nustatyti nuomos laiko ribas.	

4.1.2. Kvotų sistemos įtaka ES šalių narių pieno ūkių struktūriniais pokyčiams

ES šalyse kvotų sistemos taikymo patirtis rodo, kad jos įtakojo pieno ūkio struktūrinius pokyčius šiais aspektais:

- Mažėjo pieno ūkių skaičius. Jei iki kvotų įvedimo pieno ūkių sumažėdavo vidutiniškai po 4,1 proc. per metus, tai įvedus kvotas ūkių sumažėja po 4,6 proc. per metus.
- Ženkliu sumažėjo karvių skaičius ir pieno gamintojai, norėdami sumažinti kaštus, didino pieno primilžį iš karvės.
- Išaugo vidutinis pieno ūkio dydis. Ypač ženklūs struktūriniai poslinkiai pastebimi mažesniuose ūkiuose: ūkių, laikančių iki 19 karvių, dalis sumažėjo nuo 66 proc. 1985

metais iki 41,7 proc. 1997 m., tuo tarpu ūkių, laikančių daugiau kaip 50 karvių, dalis išaugo nuo 7,7 proc. iki 18 proc. atitinkamais metais.

- Kvtotų sistemos dėka mažiau palankiose ūkininkauti žemėse padidėjo pieno gamyba. Pieno gamintojų skaičius, ūkininkaujančių mažiau palankiose ūkininkauti teritorijose, padidėjo nuo 39 proc. 1983 m. iki 49 proc. 1993 metais. Taip pat išaugo ir laikomų karvių skaičius mažiau palankiose ūkininkauti žemėse: 1983 m. šiose teritorijose buvo laikoma 25 proc. visų karvių, o 1993 m. – 36 proc.
- Pieno pramonės koncentracija ir konsolidacija prasidėjo dar iki kvotų sistemos įvedimo, tačiau kvotų sistema sustiprino šį procesą. Vidutiniškai vienos pieno perdirbimo įmonės perdirbto pieno kiekis padidėjo nuo 19711 t 1985 m. iki 29710 t 1997 m.

Šiuos pokyčius ES šalyse sukėlė naudojamos įvairios restruktūrizacijos schemos ir priemonės, kurios priklauso nuo siekiamų tikslų pieno ūkyje ir ūkių struktūros. Pagal ES teisės aktus restruktūrizacijos schemos gali būti vykdomos tiesiogiai (per kvotų judėjimą tarp gamintojų) (priedas) ir per šalies administruojamą rezervą (priedas).

Apibendrinant ES šalių patirtį (priedas), galima daryti išvadą, kad dažniausiai šalys naudoja šias priemones:

- Kvotos pirkimas be žemės ribotoje teritorijoje arba tam tikrais individualiais atvejais (šiomis priemonėmis siekiama struktūros gerinimo ir/ar gamtosauginių tikslų (gamybos intensyvumo ribojimo, tarpregioninių ūkių skirtumų mažinimo);
- Gamybos nutraukimas už kompensaciją (kompensacijos dydis dažniausiai būna artimas pieno supirkimo kainai, išimtis Suomija ir Švedija, kur kompensacijos dydis 35 – 50 proc. pieno supirkimo kainos);
- Pieno gamintojams prekiaujant kvota tiesiogiai, paaimama dalis kvotos (nuo 5 iki 50 proc.) į rezervą;
- Dažniausiai išskiriamos prioritėtinės (remiamos) pieno gamintojų grupės:
 - Jauni ūkininkai,
 - Ūkininkai, investavę į pieno gamybą,
 - Ūkininkai, ūkininkaujantys tam tikruose regionuose,
 - Tam tikroms ūkių grupėms (priklausomai nuo sektoriaus plėtros tikslų: ar pieno ūkis orientuotas tik į konkurencingumo stiprinimą, ar siekiama ir socialinių tikslų),
 - Specialios kategorijos (ekologinė pieno gamyba).

4.1.3. Kvotų sistemos įdiegimo poveikis Lietuvos pieno ūkių struktūrai

Atsižvelgiant į Lietuvos pieno ūkio ekonominę situaciją ir socialinę padėtį kaime, pieno ūkių plėtros tikslas turėtų būti konkurencingų pieno ūkių kūrimas ir plėtra, užtikrinančių pieno gamintojams stabilias disponuojamas pajamas. Tai yra, visų pirma turi būti sudaromos palankios sąlygos ūkininkams išplėsti ūkį iki tokios ribos, kai gaunamos pajamos iš ūkio padengtų visas pieno gamybos išlaidas ir užtikrintų pakankamas pajamas ūkininko šeimai. Todėl, diegiant pieno kvotų sistemą Lietuvoje, turėtų būti siekiama svarbiausio tikslo - sudaryti sąlygas besiplečiantiems gamintojams augti, tų gamintojų, kurie atsisako pieno gamybos (kvotų), sąskaita.

Pagrindiniai pieno kvotų sistemos diegimo Lietuvoje uždaviniai:

- Skirti pakankamo dydžio individualias kvotas,
- Netrukdyti į rinką patekti naujiems perspektyviems (ypatingai, jauniems) pieno gamintojams,
- Skatinti pieno ūkių restruktūrizaciją,

- Sudaryti sąlygas mažiau ūkininkauti palankiose žemėse plėtoti pieno gamybą (šiose žemėse augalininkystės šakų plėtra nėra perspektyvi, o galvijininkystės šakų plėtra gali išsaugoti kaimo socialinį stabilumą, kraštovaizdį).

Nepaisant bendro išsuderinto palankaus pieno ūkiui kvotos dydžio, individualūs ūkiai susidurs su ūkio plėtrą stabdančiu parduodamo pieno kiekio apribojimu. Ūkis, kuris numatęs plėsti pieno gamybą, turėtų galėti be papildomų sąnaudų tai padaryti, tai yra pieno kvotų sistema neturėtų virsti papildomų sąnaudų straipsniu ūkio apskaitoje.

Prioritetinės sąlygos įsigyti palankiomis sąlygomis (ar nemokamai) papildomą kvotą priklauso nuo sektoriaus plėtros tikslų. Siūlome tokią remiamo ūkio dydžio apskaičiavimo metodiką. Nustatome pelno lūžio tašką (tai yra tokį ūkio dydį, kuriame bus padengti visi ūkio kaštai ir ūkis turės pakankami disponuojamų pajamų šeimos išlaidoms) pagal formulę:

$$PLT = \frac{DP}{PK - GK}$$

kur:

PLT – pelno lūžio taškas, ūkio pelningumo riba, kuri gali būti išreikšta ūkio dydžiu hektarais, produkcijos kiekiu litais, karvių skaičiumi ir kt. dydžiais;

DP – reikalingos disponuojamos pajamos šeimai,

PK – pieno supirkimo kaina,

GK – pieno gamybos kaštai.

Tokia formulė remiamų pieno ūkio dydžiui nustatyti pasirinkta todėl, kad skaičiavimams naudotos pieno gamybos išlaidos (kintamos ir pastovios), apskaičiuotos vienai karvei. Remiamų ūkių dydį tiksliau būtų galima nustatyti skaičiuojant išlaidas ūkiui, tačiau nesant pakankamai respondentinių ūkių, rezultatas gaunamas nepatikimas.

Remiamų ūkio dydžio skaičiavimo prielaidos:

1. Kintamos pieno gamybos sąnaudos apskaičiuotos esant prognozuojamam pieno primilžiui 5500 kg. Šėrimo racioną sudaro (tonomis):

žalieji pašarai	9.5
šienas	0.1
kukurūzų silosas	5.8
šiaudai	0.09
Kombinuoti pašarai	1.5
daugiamečių žolių šienainis	3.7
melasa	0.3

Šaltinis: Galvijų ūkis. Lietuvos gyvulininkystės institutas.-2001.

2. Pastovius ūkio kaštus sudaro atskaitymai nusidėvėjimui, įrangos ir pastatų aptarnavimui ir priežiūrai. Investicijos vienai karvės vietai sudaro 12 tūkst. Lt.

9 lentelė. Investicijų poreikis pieno ūkio plėtrai

Investicijų paskirtis	Reikalingos investicijos, tūkst. Lt/vienai karvei
Gamybiniai pastatai	4,4
Fermos įranga (melžimo, šaldymo)	3,0
Pašarų ruošimo technika	2,0
Mešlidės	2,6
Iš viso	12,0

Šaltinis: Lietuvos žemės ūkio inžinerijos institutas.

3. Siekiamos gauti pajamos nustatytos remiantis statistikos departamento atliekamo namų ūkių biudžeto tyrimų duomenimis. Siekiamos gauti disponuojamos pajamos vienam ūkio nariui 2002 m. sudaro 460 Lt per mėnesį (prilygintos miesto namų ūkiui, siekiant mažinti diferenciaciją tarp miesto ir kaimo). Namų ūkių biudžetų tyrimų duomenimis vidutinis namų ūkis kaime 2,7 asmens, tačiau darant prielaidą, kad pieno ūkius kurs jaunesni ūkininkai, pasirinktas ūkio dydis - trys asmenys. Į siekiamas gauti pajamas įtrauktas ir privalomasis socialinis ir sveikatos draudimas vienam ūkio nariui.

2004 m. numatytos disponuojamos pajamos vienam ūkio nariui – 480 Lt per mėnesį.

Remiantis aukščiau pateiktomis prielaidomis, apskaičiuojame ribinį ūkio dydį pagal karvių skaičių ūkyje, kurį viršijus gaunamos pajamos padengia visas išlaidas ir ūkio veikla duoda pakankamas pajamas šeimai. Tokiu atveju 2002 m. ribinis ūkis buvo 28 karvės.

Šis apskaičiuotas ūkio dydis atitinka 2001 – 2002 metų situaciją, tačiau žvelgiant Lietuvos narystės ES kontekste, pastebime, kad pieno ūkiai, norėdami sėkmingai konkuruoti ES rinkoje, turės papildomai investuoti (o tai padidins ūkių kaštus), siekiant atitikti aplinkosaugos reikalavimus. Todėl nustatant ūkius, kuriems būtų taikomos lengvatinės kvotų išsigijimo sąlygos ar kitos valstybės paramos priemonės, reikėtų įtraukti kaštus, susijusius su mėšlidės, srutų rezervuaro statyba ir eksploatavimu (kaštai, susiję su aplinkosaugos reikalavimais, palies ūkius, laikančius daugiau kaip 10 sąlyginių gyvulių).

Antra vertus, įstojus į ES dėka rinkos reguliavimo priemonių įgyvendinimo, išaugs pieno supirkimo kaina. 2004 metais, įsijungus ES pieno ir pieno produktų rinkos reguliavimo mechanizmams, prognozuojama, kad pieno supirkimo kaina augs iki 750- 820 Lt/t (bazinių rodiklių pieno atitinkamai 645 – 710 Lt/t). Imant vidutinį dydį (realistinį variantą) – 800 Lt/t (natūralaus pieno, bazinių rodiklių pieno – 690 Lt/t) ir remiantis skaičiavimo prielaidomis (normatyvinėmis pieno gamybos išlaidomis) apskaičiuojame, kad efektyvus ekonomiškai gyvybingas ūkis bus tas, kuris laikys per 25 karves.

10 lentelė. Remiamų pieno ūkio dydžio apskaičiavimas

	2002 m. (pagal apskaičiuotas normatyvines pieno gamybos išlaidas)	Progozė: 2004 m.		
Pieno primilžis iš karvės, kg	5200	5500	5500	5500
Pieno supirkimo kaina, Lt/t	680	750	800	820
Pagaminta produkcijos, Lt	3535	4125	4400	4510
Tiesioginė išmoka, Lt/karvei	263	0	0	0
Iš viso pajamų, Lt/karvei	3798	4125	4400	4510
Kintamos išlaidos, Lt/karvei	1712	1930	1930	1930
Pastovios išlaidos, Lt/karvei	1156	1400	1400	1400
Darbo sąnaudos*, Lt/karvei	293	307	307	307
Iš viso kaštai, Lt/karvei	3161	3637	3637	3637
Pelnas, Lt/karvei	637	488	763	873
Siekiamos gauti pajamos, Lt/metus	17560	18300	18300	18300
Pelno lūžio taškas (išreikštas karvių skaičiumi ūkyje)	28	38	24	21

*sandomiems darbuotojams

Šaltinis: autorių skaičiavimai

Remiantis šiais skaičiavimais, darome išvadą, kad pieno ūkių plėtrai **iki 30 karvių**, valstybė turi skirti išskirtinį prioritetą, tai yra ūkininkams, plečiantiems ūkį iki 30 karvių ribos, turi būti nemokamai suteikiama kvota, tokiems ūkiams perkant kvotą neturi būti dalis kvotos paimama į rezervą ir pan. Tai taps ypatingai aktualu, kai rezervo dydis bus ribotas.

Būtina pažymėti, kad šis skaičiavimas yra daugiau normatyvinis, kiekvienas konkretus ūkis investuoja jam priimtina lėšų sumą, ypatingai skiriasi investicijos į gamybinius pastatus. Lietuvos žemės ūkio inžinerijos instituto duomenimis, vienos karvės (kartu su prieaugliu) laikymo vietos įkūrimas gali kainuoti iki 12 tūkst. Lt, tačiau realiai ūkiai sumažina išlaidas naudodami dėvėtas statybines medžiagas ar rekonstruodami senus tvartus, daugelį darbų atlikdami ūkio būdu.

Kitas veiksnys, ypatingai jautriai keičiantis situaciją yra pieno primilžio iš karvės didinimas. Jei karvės produktyvumas būtų 6000 kg, tokiu atveju ūkis, laikantys daugiau kaip 27 karves, būtų gyvybingas.

Skaičiavimus patvirtina ir užsienio šalių tyrimo duomenis, kurie rodo, kad vertinant ekonominiu požiūriu, efektyvus (racionalus) ūkis turi turėti 50 – 100 melžiamų karvių. Racionalus pieno ūkio dydis kiekvienu konkrečiu atveju yra skirtingas ir priklauso nuo įvairių faktorių (turimo kapitalo, naudojamos žemės, žemės kokybės, darbuotojų skaičiaus ir t.t.). Skirtingi autoriai nurodo skirtingą optimalaus ūkio dydį (lentelė). Pavyzdžiui, ES (Danijos pavyzdžiu) pieno ūkių veiklos ekonominė analizė rodo, kad pelningai dirba ūkiai, turintys per 50 karvių.

11 lentelė. Optimalių gyvulininkystės ūkių dydžių variantai

Autoriai	Optimalus gyvulininkystės ūkio dydis
Meimberg	60 karvių, 100 paršavedžių, 14000 broilerių, 10000 dedeklių, 1500 penimų kiaulių
Steinhauser, Fenner	70-90 karvių, 300-500 kiaulių, 80-90 paršavedžių
Britton, Hill	60-150 karvių
Doluschitz, Trunk	60 karvių šeimyniniame ūkyje, 200 karvių išplėstame šeimyniniame ūkyje, 5000 karvių dideliame ūkyje (dvare)
Isermeyer	minimumas 100 karvių; JAV sąlygomis minimumas 200 karvių

Lietuvos atveju gautas mažesnis ūkio dydis paaiškinamas mažesniais gamybos kaštais, ypatingai darbo jėgos.

4.1.4. Pieno gamybos plėtra mažiau palankiose ūkininkauti vietovėse

2002 m. sausio 7 d. žemės ūkio ministro įsakymu Nr. 4 buvo išskirtos mažiau palankios ūkininkauti vietovės. Prie mažiau palankių ūkininkauti vietovių yra priskiriamos retai apgyvendintos mažo žemės ūkio naudmenų našumo vietovės. Tai vietovės, kuriose žemės ūkio nuostoliai patiriami dėl riboto žemės ūkio naudmenų našumo ir kaimo gyventojų tankumas yra mažesnis už vidutinį šalyje arba kaimo bendruomenių gyvybingumas (gimusiųjų ir mirusiųjų santykis) nuolat blogėja. Išskirtos mažiau palankios ūkininkauti vietovės apima 47 proc. šalies žemės ūkio naudmenų.

2002 m. mažiau palankiose ūkininkauti regionuose pajamos iš pieno gamybos sudarė 47 proc. visų žemės ūkio produkcijos pardavimo pajamų (priedas), tuo tarpu vidutiniškai Lietuvoje – 33 proc. Be to, mažiau palankių ūkininkauti žemių regionuose ūkininkų pajamos iš augalininkystės, skaičiuojant 1 ha žemės ūkio naudmenų, 2001 metais buvo iki 2 kartų mažesnės, palyginti su našių žemių regionais [šaltinis: Respondentiniai ūkių duomenys]. Pajamos iš gyvulininkystės, atvirksčiai, buvo mažesnės našių žemių regionuose, kur daugiau augalininkystės ir mažiau gyvulininkystės krypties ūkių. Todėl vidutinės bendros ūkio pajamos, skaičiuojant 1 ha žemės ūkio naudmenų, skirtingo našumo žemėse skyrėsi iki 1,4 karto.

Bendrųjų pajamų, gaunamų ūkininkaujant skirtingo našumo žemėse, rezultatai rodo, kad mažo našumo žemių vietovėse (iki 32 balų) yra nedidelė dalis augalų, kuriuos galima auginti nenuostolingai (lentelė).

12 lentelė. Žemės ūkio produktų gamybos bendrųjų pajamų (hektarui, gyvuliui) palyginimas ūkininkaujant skirtingo našumo žemių vietovėse 2001 metais (vidutinio našumo, 40 balų žemėse = 100 proc)

Produktai	Grupavimas pagal žemės našumą			
	iki 32	32 - 40	40 - 48	48 ir >
Žieminiai kviečiai	18	77	123	177
Žieminiai rugiai	0	59	141	206
Grikliai	26	70	130	214
Žirniai	8	92	108	161
Cukriniai runkeliai	0	79	121	160
Vasariniai rapsai	0	70	130	203
Bulvės	31	95	105	0
Atviro grunto daržovės	68	91	109	119
Melžiamos karvės	87	95	105	112
Avys	96	108	0	0
Triušiai	83	116	0	0

Šaltinis: autorių skaičiavimai

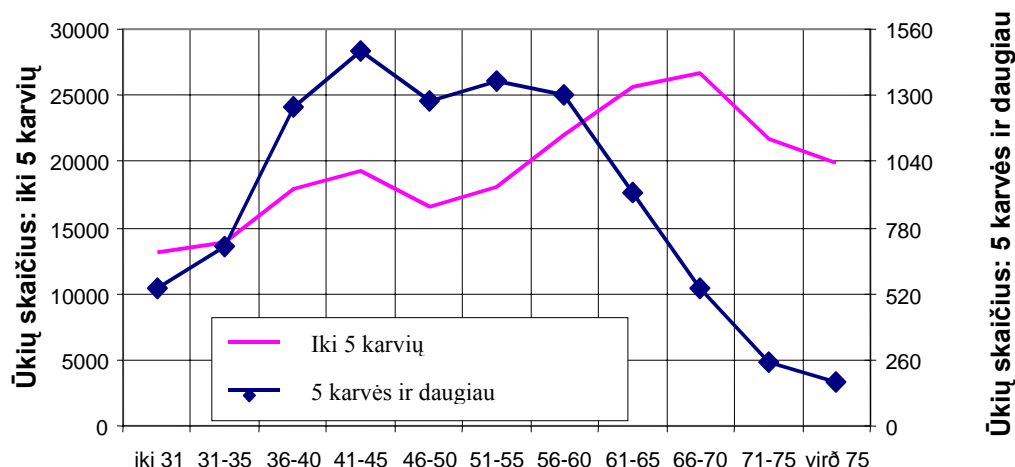
Duomenys rodo, kad tarp visų kitų žemės ūkio veiklos šakų, mažiau palankiose ūkininkauti žemėse labiausiai tinka auginti avis, melžiamas karves.

Atsižvelgiant į Lietuvos vietovių specifines sąlygas ir siekdamas išsaugoti kaimo bendruomenes bei kraštovaizdžius, užtikrinti nepertraukiamą žemės ūkio paskirties žemės naudojimą siūlome mažiau palankias ūkininkauti žemes priskirti prie prioritetinių kriterijų įsigyjant papildomas kvotas.

4.1.5. Pieno gamybos nutraukimo schemų naudojimo įtaka pieno ūkių struktūrai

Kitas kvotos sistemos įtakos ūkių restruktūrizacijai aspektas – prekinio pieno gamybos nutraukimas ir kvotos gražinimas į nacionalinį rezervą už išmokamą kompensaciją (schema plačiai naudojama ES šalyse, žr. priedai). Pagal derybų rezultatus, smulkiems pieno ūkiams galės būti mokama kompensacija pritaikius Komisijos reglamento Nr. 1257/1999 struktūrinės politikos priemonę – ankstyvą išėjimą į pensiją.

Didžiausią senyvo amžiaus smulkių pieno gamintojų dalį sudaro ūkininkai nuo 58 iki 74 metų. Tai yra smulkūs pieno gamintojai, kurie 2004 metais dėl savo amžiaus nebegalėtų pasinaudoti ankstyvo išėjimo į pensiją parama (ES ji taikoma ūkininkams nuo 55 metų iki išėjimo į pensiją). Todėl Lietuvai suteikta išimtis dėl amžiaus ir padidinta viršutinės amžiaus riba iki 70 metų.



6 pav. Pieno ūkių savininkų amžius

Šios priemonės tikslas - gerinti pieno ūkių struktūrą, sudarant sąlygas pasitraukti iš gamybos smulkiems pieno gamintojams, kurie po Lietuvos Respublikos įstojimo į ES neįstengs plėtoti gamybos pagal Europos Sąjungos higienos, veterinarinės, sanitarijos, gyvulių gerovės, aplinkosaugos reikalavimus ir standartus.

Reikalavimai smulkaus pieno ūkio perdavėjui²:

- Turi būti nuo 55 iki 70 metų amžiaus;
- Turėti ne daugiau 4 melžiamų karvių, įregistruotų Gyvulių registre;
- Ūkininkauti ne didesniame kaip 24 ha ŽŪN plote;
- Įsiregistruoti Pieno kvotų duomenų bazėje, turėti individualią kvotą;
- Mažiausiai 3 metus parduoti pieną į rinką (buvo išduoti veterinariniai leidimai prekybai).

Parama smulkiems ūkiams bus mokama tris metus (2004-2006 m.). Paramos dydis priklausys nuo turimos kvotos dydžio ir bendrų pajamų iš ūkio. Kompensacija už turimą individualią kvotą (nustatyta ūkiui „holding“) sudarys apie 0,50 Lt/kg. Kompensacijos už ūkio pajamas iš turimos žemės (išskyrus tą, kuri naudojama pieno gamybai, t.y. 6000 kg /ha), kurią turės perleisti perėmėjui, sudarys 82 Eurai/ha.

Rengiamame Kaimo plėtros plane numatyta šiai priemonei skirti 49,7 mln. Lt.

13 lentelė. Kompensacinės išmokos smulkiems pieno gamintojams 2004 metams

Paramos gavėjų grupės	Iš viso		Tame tarpe			
			ES fondai		Nacionalinis biudžetas	
	mln. Eurų	mln. Lt	mln. Eurų	mln. Lt	mln. Eurų	mln. Lt
Kompensacinės išmokos smulkiems pieno gamintojams**	14,206	49,720	11,365	39,776	2,841	9,944

* pastaba: finansinė sąmata gali keistis

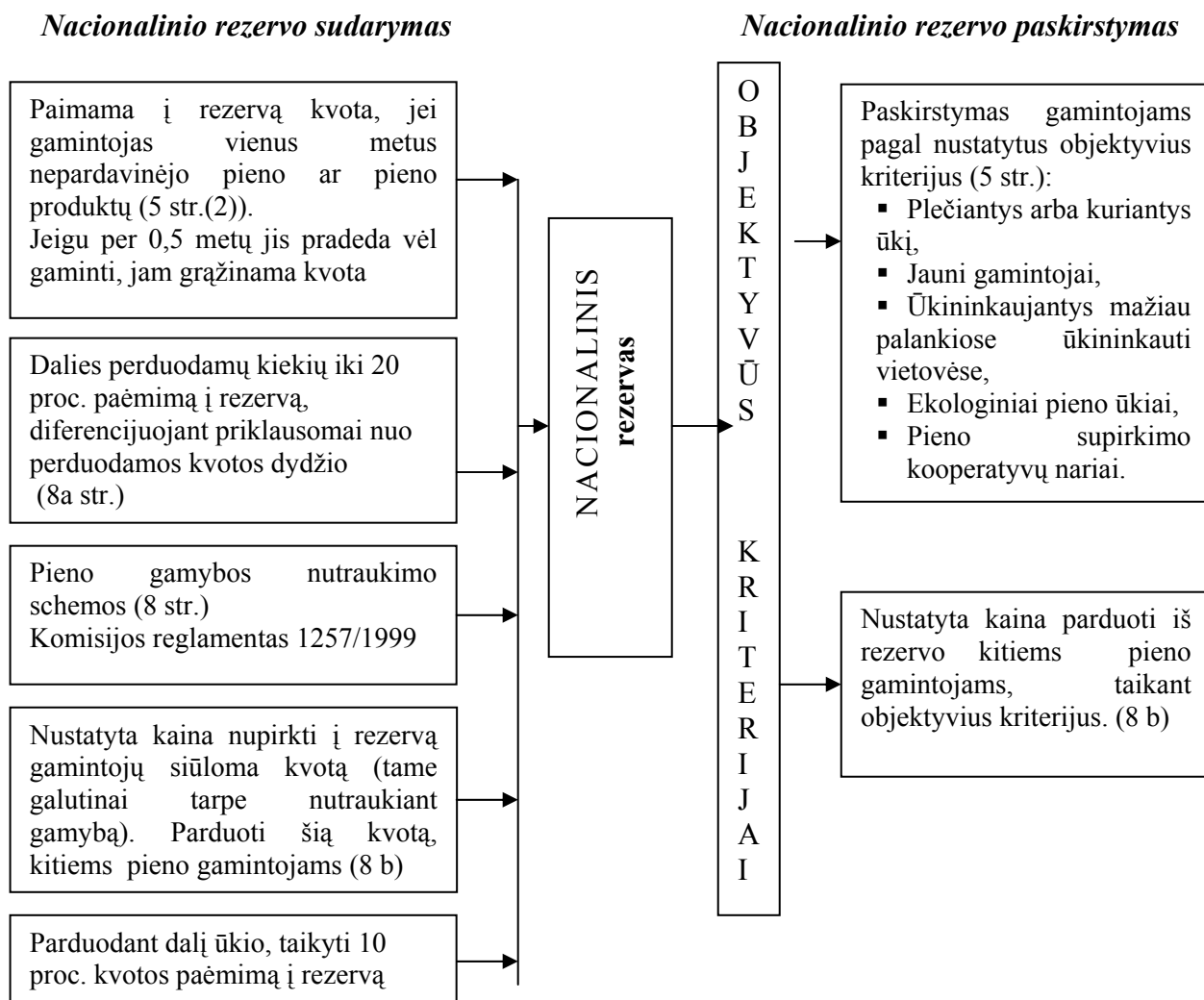
**pastaba; be kompensacijų už žemę

Šaltinis: Kaimo plėtros plano 2004–2006 m. projektas.

Numatoma, kad parama galės pasinaudoti 50,7 tūkst. karvių savininkai. Įvertinus numatomą vidutinį pieno primilžį smulkiuose ūkiuose (4000 kg pieno) ir pieno suvartojimą

² Reikalavimai gali keistis tikslinant Kaimo plėtros planą 2004–2006 m.

- jauni gamintojai (iki 40 metų). Kadangi 53 proc. pieno gamintojų yra vyresni kaip 55 metų amžiaus (žr. ataskaitos dalį 3. Pieno ūkio apžvalga), būtina remti jaunų ūkininkų kūrimąsi.
- Ūkininkaujantys mažiau palankiose ūkininkauti vietovėse.
- Ūkiai, kurie gamina arba rengiasi gaminti ekologišką pieną (ekologinis arba pereinamojo laikotarpio ūkis). Lietuvai integruojantis į ES, iškyla būtinybė gaminti konkurencingus bei paklausius rinkoje žemės ūkio produktus. Gaminant įprastinę žemės ūkio produkciją, Lietuvai konkuruoti bus sunku, todėl skatinant ekologinį pieno gamybos būdą, Lietuva gali išsikvoti besiplečiančios rinkos dalį pieno supirkimo kooperatyvų nariai. Būtina akcentuoti kooperacijos svarbą pieno gamybos efektyvumo didinimui. Kooperacijos reikšmė yra dvejopa: didinant pieno gamintojų galią rinkoje ir sumažinant individualaus pieno ūkio sąnaudas, tai yra perimant pieno supirkimo veiklą ar drauge investuojant į pieno šaldymo įrangą, pašarų gamybos techniką, kas vienam gamintojui, ypačiai smulkesniam, neapsimoka. Kooperatinių pieno supirkimo punktų steigimas išspręstų pieno kokybės, mobilių pieno punktų veiklos nutraukimo problemas.



7 pav. Pasiūlymai pieno kvotų nacionalinio rezervo formavimui ir paskirstymui

4.2. Kvotų viršijimo mokesčio pasekmės ūkininkų pajamoms

4.2.1. Kvotos viršijimo mokesčio dydis

Pieno kvotos viršijimo mokestis sudaro 115 proc. tikslinės pieno kainos. (Tarybos reglamentas (EEB) Nr. 3950/92 ir Komisijos reglamentas (EB) nr. 1392/2001)

15 lentelė. Kvotos viršijimo mokesčio dydis

	2000 07 01 - 2005 06 31	2005 07 01 - 2006 06 31	2006 07 01 - 2007 06 31	Nuo 2007 07 01
Tikslinė pieno kaina				
<i>Eurų /100 kg</i>	30,98	29,23	27,47	25,72
<i>Lt /100 kg pieno</i>	106,88	100,84	94,77	88,73
Kvotos viršijimo mokestis				
<i>Eurų /100 kg</i>	35,63	33,61	31,59	29,58
<i>Lt /100 kg pieno</i>	122,92	115,95	108,99	102,05

Šaltinis: Autorių skaičiavimai pagal ES Tarybos reglamentą Nr. 1255/1999

4.2.2. Mokesčio už viršytą kvotą apskaičiavimo modelis

ES teisės aktai numato šiuos būdus apskaičiuoti mokestį individualiam gamintojui, jei viršijama bendroji šalies kvota:

1. kvotos metams pasibaigus, vienu gamintojų individualių kvotų nepanaudoti kiekiai „paskirstomi“ gamintojams (*angl. reallocation*), viršijusiems kvotas, tuo būdu sumažinant viršytus kiekius;
2. apskaičiuojamas individualaus gamintojo indėlis į nacionalinės kvotos viršijimą (po to kai viršytas individualus kiekis sumažinamas arba ne pagal 1 punktą) gamintojo lygyje;
3. apskaičiuojamas individualaus gamintojo indėlis į nacionalinės kvotos viršijimą (po to kai viršytas individualus kiekis sumažinamas arba ne, pagal 1 p.) supirkėjo lygyje;
4. apskaičiuoti individualaus gamintojo indėlį į nacionalinės kvotos viršijimą (po to kai viršytas individualus kiekis sumažinamas arba ne, pagal 1 p.) pirma supirkėjo lygyje, po to gamintojo lygyje.

Įvertinus gamybos ūkių ir supirkimo struktūrą, Lietuvai tinkamiausias būtų pirmas modelis.

Įvertinant šalių narių patirtį, kuri yra gana skirtinga, nustatant kvotos viršijimo mokesčio apskaičiavimo funkcijas supirkėjams, pastebime, kad tai priklauso nuo supirkėjų skaičiaus, jų administracinio pajėgumo, gamintojų skaičiaus, sektoriaus politikos tikslų. Pvz., Prancūzija surenka mokestį iš gamintojų net jei neviršijama nacionalinė šalies kvota (šalis tais metais nemoka mokesčio ES) ir panaudoja šias lėšas sektoriaus restruktūrizavimo programoms finansuoti, pvz., gamybos nutraukimo išmokant kompensacijas. Tolimesnėje perspektyvoje toks modelis galėtų būti taikomas ir Lietuvoje, tačiau dabartiniu metu tikslas - palaikyti pieno gamintojų pajamas, o ne mažinti.

Lietuvoje siūlome mokestį administruoti nacionaliniame lygyje. Kadangi Lietuvoje pienu superka 53 supirkėjai, pieno ūkių dalyvaujančių kvotų sistemoje skaičius yra per 130 tūkst., supirkėjų techninis lygis kvotų sistemai administruoti yra labai nevienodas (tik 20 supirkėjų naudoja kompiuterinę įrangą supirkto pieno apskaitai vykdyti), administruoti mokestį supirkėjo lygiu būtų techniškai sudėtinga arba neįmanoma. Administravimo nacionaliniu lygiu privalumai:

- vienodai traktuojami visi gamintojai nepriklausomai nuo pieninės, kuriai jis pristato pieną,
- visiems gamintojams vienodomis sąlygomis išdalinamos neišnaudotos kvotas, nepriklausomai nuo jų pasirinktų pieninių,
- visi gamintojai gauna tą pačią informaciją susijusią su kvotų sistema nepriklausomai nuo jų pasirinktų pieninių,
- visi gamintojai gauna tą pačią informaciją apie gamybos galimybes nepriklausomai nuo jų pasirinktų pieninių,
- struktūriniai gamintojų pasikeitimai vyksta nepriklausomai nuo kvotų sistemos (remiasi tomis pačiomis sąlygomis nepriklausomai nuo pasirinktos pieninės),
- supirkėjams nereikia įdiegti sudėtingų administravimo programų, jos išvengia sistemos įgyvendinimo atsakomybės, kuri neišvengiamai būtų administruojant sistemą per supirkėjus,
- supirkėjai negali naudoti kvotų sistemos kaip konkurenciją iškraipančios priemonės,
- išvengiama gamintojų nepasitikėjimo supirkėjais, apskaičiuojant mokesčio dydį (tai ypatingai aktualu Lietuvoje),
- statistinė informacija vienoje rankose ir gali būti operatyviai pateikta žemės ūkio politikos kūrėjams,
- paprastesnė kontrolė.

Administruojant mokesčių per supirkėją, administravimo išlaidos tektų supirkėjams (Vokietijos ekspertų išvados, kvotų administravimui vienas supirkėjas išleidžia 10 tūkst. DEM per metus).

Mokestis, kaip rodo ES šalių patirtis, administruojamas nacionaliniu lygiu arba per supirkėją.

16 lentelė. Kvotos viršijimo mokesčio surinkimo būdas ES šalyse

Valstybė narė	Neišnaudotų vienu gamintojų kiekių „paskirstymas“ viršytiems kitų gamintojų kiekiams	Kokiame lygyje vyksta „paskirstymas“
Belgija	Taip	Nacionalinis
Danija	Taip	Supirkėjo
Vokietija	Taip	Supirkėjo
Graikija	Taip	Nacionalinis
Ispanija	Taip	Supirkėjo
Prancūzija	Taip	Supirkėjo
Airija	Taip	Supirkėjo
Italija	Taip	Supirkėjo
Liuksemburgas	Taip	Nacionalinis
Nyderlandai	Taip	Supirkėjo
Austrija	Taip	Supirkėjo
Portugalija	Taip	Nacionalinis
Suomija	Taip	Supirkėjo
Švedija	Taip	Nacionalinis
Jungtinė Karalystė	Taip	Nacionalinis

4.2.3. Kvotos viršijimo mokesčio mokėjimo prognozės

Darant prielaidas, kad: 2003 metais pieno supirkimas augs 3 proc., o 2004- 2009 m. po 5 proc., didės pieno prekingumo lygis (tuo pačiu mažės pieno suvartojimas ūkiuose), prognozuojama, kad iki 2009 metų pieno gamintojų pajamoms neigiamos įtakos kvotų sistema neturės, tai yra Lietuva neturės mokėti į ES biudžetą kvotos viršijimo mokesčio.

17 lentelė. Pieno gamybos, supirkimo ir pieno kvotos perdirbti rezervo dydžio prognozė

Rodikliai	1995	1996	1997	1998	1999	2000	2001	2002	2003	2004	2005	2006	2007	2008	2009
Pagaminta pieno, tūkst.t	1819	1832	1950	1930	1714	1725	1730	1752	1808	1832	1827	1827	1860	1813	1904
Pristatyta pieno, tūkst. t	1043	1159	1218	1257	1047	947	981	970	994	1044	1096	1151	1209	1269	1333
Pristatyto pieno dalis nuo pieno gamybos, proc.	57.3	63.3	62.5	65.1	61.1	54.9	56.7	55.4	55.0	57	60	63.0	65.0	70.0	70.0
Pieno pristatymo augimo tempai, proc.	-	111	105	103	83	90	104	99	103	105	105	105	105	105	105
Suderėta kvota, tūkst. t	-	-	-	-	-	-	-	-	-	1256	1256	1314	1314	1314	1314
Rezervas, tūkst. t	-	-	-	-	-	-	-	-	-	212	160	163	106	45	-
Rezervo dalis nuo pieno kvotos, proc.	-	-	-	-	-	-	-	-	-	16.9	12.7	12.4	8.0	3.4	-

Šaltinis: autorių skaičiavimai

Pažymėtina, kad tikėtinas gana didelis (apie 68 proc.) pieno pardavimo tiesiogiai vartoti kvotos rezervas, tai rodo pateiktos deklaracijos už 2002 metus. Pieno gamintojai, parduodantys pieną tiesiogiai vartoti, pagal daromas prielaidas, kad pieno pardavimas augs po 5 proc. per metus, iki 2028 metų neturėtų viršyti kvotos ir mokėti mokesčio (baudos).

18 lentelė. Pieno, parduoto tiesiogiai vartoti, kvotos dydžio prognozė

Rodikliai	2002	2003	2004
Parduota pieno tiesiogiai vartoti, tūkst. t	113,933	117,4	123,2
Pieno pardavimo tiesiogiai vartoti kvota, tūkst.t	-	-	390,5
Rezervas, tūkst. t	-	-	267,3
Rezervo dalis nuo pieno kvotos, proc.	-	-	68,45

Šaltinis: autorių skaičiavimai

Kaip rodo ES šalių pavyzdžiai, pieno pardavimo tiesiogiai vartoti kvotą yra gana sunku ir brangu administruoti (pagal ES teisės aktus kiekvienais metais reikia patikrinti 5 proc. gamintojų, parduodančių pieną tiesiogiai vartoti, pieno gamintojai turi vesti apskaitą, patys sumokėti baudą), todėl Lietuvai būtų naudingiau (atsižvelgiant į didelį pieno perdirbimo įmonių techninį gamybos potencialą), kad dalis šios kvotos pereitų į pieno pardavimo perdirbti kvotą. Todėl turi būti numatomos palankios sąlygos kvotos keitimui į pieno pardavimo perdirbti kvotą (ES teisės aktai tai numato).

4.3. Pieno kvotų sistemos poveikis Lietuvos pieno gamintojų pajamoms

Pieno kvotų sistema yra viena iš pieno ir pieno produktų rinkos reguliavimo priemonių. Žaliavinio pieno kaina (tikslinė kaina) palaikoma naudojant šias priemones:

- intervencinius pirkimus (superkama į intervenciją balansiniai pieno produktai: sviestas (82,5 proc. riebumo) ir lieso pieno miltai, nustatyta intervencine ar jai artima kaina);
- eksporto subsidijas;
- pieno produktų vartojimą skatinančias priemones;

- importo muitus ir kvotas.

Tikslinė pieno kaina – 3,7 proc. riebumo žalio pieno, pristatyto į pieninę, kaina, kuri, esant palankiai situacijai rinkoje, turėtų būti mokama gamintojui. Iki 2005 m. birželio 30 d. tikslinė pieno kaina bus 106,97 Lt/100 kg (30,98 euro/100 kg). Tikslinė pieno kaina nėra minimali pieno supirkimo kaina. Priklausomai nuo situacijos rinkoje atskirose ES šalyse ji skiriasi: didžiausia yra Italijoje, mažiausia – Jungtinėje Karalystėje.

Šiuo metu Lietuvoje pieno supirkimo kainas lemia Lietuvos gyventojų perkamoji galia bei situacija pasaulinėje pieno produktų rinkoje (apie 50 proc. pagamintų pieno produktų eksportuojama). Todėl Lietuvoje pieno supirkimo kaina atitinka pasaulinių kainų lygį (Naujosios Zelandijos, Australijos pieno kainas) ir pasaulinių pieno produktų kainų svyravimai atsispindi pieno supirkimo kainos svyravimuose. Skaičiavimai rodo, kad Lietuvos pieno produktų vartotojai dengia eksportuojant pieno produktus, susidariusius nuostolius.

Lietuvai tapus ES nare, pieno gamintojų pajamas lems pieno ir pieno produktų kainos, gamybos sąnaudos, pieno gamybos apimtys, tiesioginės išmokos.

4.3.1. Pieno supirkimo kainų prognozė

Pagal pateiktą kainų formavimo metodiką matyti, kad žaliavinio pieno supirkimo kaina padidės nuo 457 Lt/t 2002 m. iki 690 Lt/t Lietuvai tapus ES nare. Pagrindiniai veiksniai, lemiantys kainų didėjimą:

- pieno produktų kainų augimas vidaus ir užsienio rinkose (priedas);
- gyventojų perkamosios galios augimas.

Lietuvai tapus ES nare, numatoma, kad vidaus rinkoje pieno produktų įmonių pardavimo kainos išaugs apie 15 proc., palyginti su 2002 metais. Perteklinių (eksportuojamų) pieno produktų kainos prognozuojamos didesnės, palyginti su 2002 metais. Tai lems intervencinių, vidaus suvartojimo rėmimo priemonių ir eksporto subsidijų taikymas. Sviesto kaina prognozuojama 90 proc., lieso pieno miltų – 100 proc. intervencinės sviesto /lieso pieno miltų kainos lygio (tokia kaina yra superkamas sviestas bei lieso pieno miltai į intervenciją), sūrio kainos prognozuojamos pagal OECD prognozes ES rinkai). 2004 m. pieno perdirbimo įmonių produktų gamybos išlaidos numatomos 1- 2 proc. didesnės, palyginti su 2002 metais.

19 lentelė. Lietuvos pieno supirkimo kainos formavimas Lietuvai įstojus į ES

a) žalio pieno vertė parduodant produktus vidaus rinkoje

	Pienas (2.5 proc. rieb.)	Grietinė (30 proc. riebumo)	Sviestas	Sūris
Išieigos koeficientai	0,8105	0,0449	18,0	9,7
Pardavimo kaina, Lt/t	1.110	6.120	7520	9770
Perdirbimo išlaidos, Lt/t	520	2200	2500	2800
Pieno žaliavos vertė, Lt/t	654		554	616
Vidutinė prognozuojama pieno kaina, parduodant produktus vidaus rinkoje, Lt/t	619			

b) žalio pieno vertė eksportuojant pieno produktus

	Sviestas	Lieso pieno miltai	Sūris
Išėigos koeficientai	20,625	1,74	11,8
Pardavimo kaina, Lt/t	10199	7096	13811
Perdirbimo išlaidos, Lt/t	2500	1800	2800
Pieno žaliavos vertė (natūralaus pieno), Lt	16914		11011
Žalio pieno vertė (natūralaus), Lt/t	820		936
Žalio pieno vertė (bazinių rodiklių), Lt/t	701		800
Vidutinė prognozuojama pieno kaina, eksportuojant pieno produktus, Lt/t	761		

**Vidutinė pieno kaina
(bazinių rodiklių), Lt/t**

690

**perskaičiavus 3,7 proc. riebumo pienui (kaip skaičiuojama ES), pieno supirkimo kaina būtų 780 Lt/t*

Šaltinis: autorių skaičiavimai

Akcentuojame, kad tokiai kainai pasiekti yra labai svarbu įgyvendinti ES pieno produktų rinkos reguliavimo priemones, tai yra iki narystės datos turi veikti informacinė kainų sistema (pranešimai apie produktų kainas vidaus rinkoje yra būtini vykdant intervencinius pirkimus), turi būti pasiruošta produktų pirkimui į intervenciją, eksporto licencijų išdavimui ir eksporto subsidijų mokėjimui. Numatyta, kad visas šias funkcijas turės vykdyti Žemės ūkio ir maisto produktų rinkos reguliavimo agentūra.

4.3.2. Tiesioginės išmokos pieno gamintojams

Nuo 2005 metų (kaip ir numatyta ES teisės aktuose, pagal Tarybos reglamentą Nr. 1255/1999) pieno gamintojams bus pradėtos mokėti tiesioginės išmokos už kvotinio pieno toną. Numatoma, kad 2005 metais jos sudarys 45 proc. ES šalių narių lygio, tai yra vidutiniškai 1 tonai kvotinio pieno teks 12,9 Lt (iš viso 21,3 mln. Lt). Vėlesniais metais tiesioginės išmokos bus didinamos dėl numatyto padidinimo pagal ES teisės aktus ir didesnės dalies skiriamos naujai įstojančių šalių ūkininkams.

20 lentelė. Tiesioginės išmokos pieno gamintojams, Lietuvai įstojus į ES

	2005 m.	2006 m.	2007 m.	2008 m.	2009 m.	2010 m.	2011 m.
Tiesioginė išmoka ES narėms, Eurai/t	8,3	16,7	25,0	25,0	25,0	25,0	25,0
Tiesioginė išmoka ES narėms, Lt/t	28,8	57,5	86,3	86,3	86,3	86,3	86,3
Tiesioginė išmoka Lietuvai, Lt/t	12,9	28,8	51,8	60,4	69,1	77,7	86,3
Tiesioginių išmokų suma Lietuvai, mln.Lt	21,3	47,4	85,3	99,5	113,7	127,9	142,2

Šaltinis: Autorių skaičiavimai pagal ES Tarybos reglamentą Nr. 1255/1999 bei taikytas išmoku procentas, pagal derybų rezultatus: 2005 m. – 45 proc., 2006 m. – 50 proc., 2007 m. – 60 proc., 2008 m. – 70 proc., 2009 m. – 80 proc., 2010 m. – 90 proc., 2011 m. – 100 proc.

4.3.2. Pieno gamybos apimtys

Pieno gamybą lemia pieno supirkimo kainos, valstybės parama. Pagal dabartinę situaciją Lietuva gali pilnai neišnaudoti gamybos kvotų, nes 2002 – 2003 metais, palyginti su 2001 metais, sumažėjo pieno supirkimo kainos, valstybės parama pajamų palaikymui. Taigi, pieno kvotų sistemos įtaką gamintojų pajamoms skaičiuosime dvejais variantais, priklausomai nuo daromų prielaidų:

1. Lietuva pilnai išnaudos susiderėtą pieno kvotą;
2. Lietuva neišnaudos pieno kvotų (prognozuojama remiantis pieno supirkimo kitimais 1995- 2002 metais, žr. 17 lentelė. Pieno gamybos, supirkimo ir pieno kvotos perdirbti rezervo dydžio prognozė).

Pirmu atveju, išaugus pieno supirkimo kainai ir prekinio pieno kiekiui iki kvotos dydžio, palyginti su 2002 metais, pieno pardavimo pajamos 2004 metais išaugtų 704 mln. Lt. Antru variantu, nepasiekus kvotos, pieno gamintojų pajamos atitinkamai išaugtų 298 mln. Lt.

21 lentelė. Pieno kvotų sistemos įtaka gamintojų pajamoms

Rodikliai	2002 metai	Prognozė (2004 m.): pagal galiojančią BŽŪP	
		I variantas- įvykdžius kvotą	II variantas - neįvykdžius kvotos
Iš viso prekinio pieno (fiziniu svoriu), tūkst. t	1084	1646.9	1167
Parduota pieno (fiziniu svoriu), tūkst. t	970	1256.4	1044
Tiesioginiai pardavimai, tūkst. t	113.9	390.5	123.2
Vidutinė pieno kaina (3.7 proc. rieb.), Lt/t	561	792	808
Vidutinė kaina pieno, parduoto perdirbti	521	780	780
Vidutinė kaina pieno, parduoto tiesiogiai vartoti	900	900	900
Gauta pardavimo pajamų, mln.Lt	608	1331	925
Vidutinė tiesioginė išmoka, Lt/t	17.5	0	0
Išmokų suma, mln.Lt	19	0	0
Iš viso pardavimo pajamų ir tiesioginių išmokų, mln.Lt	627	1331	925
Pieno gamintojų pajamų pokytis, mln. Lt		+704	+298

Šaltinis: autorių skaičiavimai

Pagal Darbotvarkę-2000 nuo 2005 metų pradžios pieno rinkos reguliavimo reforma: bus mažinama tikslinė ir intervencinė kaina, o pajamų sumažėjimas bus kompensuojamas tiesioginėmis išmokomis ir kvotos didinimu. Todėl nuo 2005 metų prognozuojama mažesnė pieno supirkimo kaina, tačiau pieno gamintojams prarastas pajamas kompensuos pradėtos mokėti tiesioginės išmokos. 2005 metais pieno gamintojams turėtų būti išmokėta 21,3 mln. Lt. tiesioginių išmokų.

Pieno gamybos išlaidos neženkliai didės, dėl žemės kainos, darbo išteklių, energetinių išteklių brangimo, didesnių atskaitymų nusidėvėjimui.

4.4. Pieno kvotų poveikis pieno perdirbimo įmonėms

Pieno perdirbimo pramonei poveikį darys kvotų sistema, kartu su kitomis pieno produktų rinkos reguliavimo priemonėmis. Tiesioginio poveikio pieno kvotų sistema neturės, kadangi susiderėta kvota yra 286 tūkst. tonų didesnė negu 2002 metais perdirbtas pieno kiekis.

Pardavimų pajamų pokyčiai pagrįsti šiomis prielaidomis:

- Pieno perdirbimo įmonės galės aukštesnėmis kainomis ir palankesnėmis sąlygomis (žr. 4.3.1. Pieno supirkimo kainų prognozė) parduoti perteklinius pieno produktus, kadangi bus mokamos eksporto subsidijos, veiks intervencinė sistema;
- Numatoma, kad vidaus rinkoje pieno produktų įmonių pardavimo kainos išaugs apie 15 proc., palyginti su 2002 metais. Toks kainų augimas yra numatomas panagrinėjus 1997- 2003 metų kainų pokyčius (lyginant 2003 metų balandį su 2002 metų balandžiu kainų augimas yra 10 proc.; 2002 metų vasarą, palyginti su 2001 metų atitinkamu laikotarpiu, kainų sumažėjimas iki 26 proc. [7]).

22 lentelė. Pieno kvotų sistemos poveikis pieno perdirbimo pramonei

Rodikliai	2002 m.	Lietuvai įstojus į ES	
		I variantas- įvykdžius kvotą	II variantas - neįvykdžius kvotos
Perdirbta pieno, tūkst. t	970,2	1256,4	1044
Supirkimo kaina, Lt/t	521	780	780
Pieno perdirbimo įmonių sąnaudos, mln. Lt	528	683	568
Pieno produktų pardavimai, mln. Lt	1049,0	1663	1382
Pardavimo pajamų padidėjimas, mln. Lt	-	614	333

Šaltinis: autorių skaičiavimai. Daroma prielaida, kad perdirbimo kaštai, tenkantys vienai perdirbto pieno tonai, nesikeis

Perdirbto pieno kiekio ribojimas ir kainų palaikymas pieno perdirbimo pramonei duos teigiamų rezultatų: pieno pramonė padidinusi perdirbamo pieno kiekį gaus 1) apie 614 mln. Lt daugiau pardavimo pajamų, jei bus pilnai įvykdyta kvota, 2) apie 333 mln. Lt daugiau pardavimo pajamų, jei kvota bus neįvykdyta.

4.5. Pieno kvotų poveikis pieno produktų vartotojų pajamoms

Lietuvai įsijungus į vieningą ES rinką, įgyvendinus kvotų sistemą ir kitus ES teisės aktus nacionalinėje teisėje, pasikeis pieno ir pieno produktų rinkos organizavimo politika. Šį poveikį pajus ir pieno bei jo produktų vartotojai. Vartotojams poveikis turėtų pasireikšti dėl sekančių priežasčių:

- prekyba tarp Lietuvos, ES šalių ir šalių kandidačių, taps laisva, to pasėkoje pieno produktų mažmeninės kainos palaipsniui susilygins;
- ES teisės aktai, reguliuojantys pieno sektorių, vidaus rinkoje palaiko aukštesnes nei pasaulinės pieno ir pieno produktų kainas. Lietuvai, įgyvendinus pieno rinkos reguliavimo instrumentus, pieno supirkimo kaina, tuo pačiu ir pieno produktų kainos turėtų išaugti.

Kvotų sistemos objektas yra prekinis pienas (pirktas mažmeninės prekybos įmonėse arba tiesiogiai iš pieno gamintojų). Namų ūkių pajamų ir išlaidų tyrimai (Statistikos departamentas) rodo, kad vienas gyventojas suvartoja apie 180 kg per metus pirktų pieno ir pieno produktų, perskaičiuotų į pieną, 62 proc. visų suvartojamų pieno produktų. Kita dalis suvartojamo pieno yra gauta natūra. 85 proc. suvartojamo prekinio pieno ir pieno produktų yra pagaminti pieno perdirbimo įmonėse.

Apskaičiuojame pieno supirkimo kainos keitimosi pasekmes mažmeninei kainai ir kainos pokyčių poveikį namų ūkių realioms pajamoms pagal skirtingas namų ūkio galvos socialines – ekonomines grupes.

Skaičiavimai rodo, kad šiuo metu Lietuvos pieno produktų vartotojai, pirkdami produktus, remia pieno produktų eksportą per santykinai didesnes pieno produktų pardavimo kainas vidaus rinkoje. Kainos pokyčių perdavimas buvo paskaičiuotas pagal pastovaus skirtumo tarp gamybos ir prekybos kainos prielaidą, tai yra, mažmeninės kainos pokyčiai yra tik gamintojų kainų pokyčių rezultatas. Apskaičiuota, kad pieno produktų įmonių pardavimo kainos išaugus apie 15 proc., mažmeninės kainos padidės iki 9 proc. Numatoma, kad tiesiogiai parduodamo pieno kaina nesikeis, kadangi tokį pieną daugiausiai vartoja mažesnes pajamas gaunantys asmenys (pensininkai, kaimo gyventojai). Iš viso prekinio pieno mažmeninė kaina išaugs apie 7 proc. Analizė rodo, kad vartotojams realių pajamų sumažėjimas bus nežymus ir sudarys 0,43 proc.

23 lentelė. Realių pajamų pokytis dėl pieno ir pieno produktų pabrangimo pagal namų ūkio galvos socialinę – ekonominę grupę

	Iš viso	Žemdirbiai	Samdomi darbuotojai	Dirbantys sau, darbdaviai	Pensininkai	Kiti
Visos vartojimo išlaidos (Lt vienam ūkio nariui per mėnesį)	411,4	283,4	441,1	475,3	381	310,9
Maisto produktams ir nealkoholiniams gėrimams (Lt vienam ūkio nariui per mėnesį)	174,4	170,5	171,3	175	193,6	134,5
Išlaidų dalis, tenkanti maisto produktams ir nealkoholiniams gėrimams, proc.	42,4	60,2	38,8	36,8	50,8	43,3
Išlaidos pienui ir pieno produktams (Lt vienam ūkio nariui per mėnesį)	25,4	25,48	22,18	22,76	27,29	20,36
Išlaidų dalis, tenkanti pienui ir pieno produktams, proc.	6,2	9,0	5,0	4,8	7,2	6,5
Realių pajamų pokytis dėl pieno ir pieno produktų pabrangimo, proc.	0,43	0,63	0,35	0,33	0,50	0,46

Dėl aukštos išlaidų dalies bendrose išlaidose žemesnių pajamų namų ūkiai (žemdirbiai, pensininkai) patiria labiau žymius realių pajamų praradimus negu aukštesnių pajamų namų ūkiai. Pažymėtina, kad tai yra trumpo laikotarpio analizė. Ilgesniame laikotarpyje vartotojai pritaikytų vartojimo modelius prie santykinų kainų pokyčių.

Vartotojai, norėdami nusipirkti tą patį kiekį pieno produktų, kaip ir 2002 metais, turės išleisti apie 70 mln. Lt daugiau.

24 lentelė. Pasikeitusių mažmeninių pieno produktų kainų įtaka vartotojams

	Iš viso	Žemdirbiai	Samdomi darbuotojai	Dirbantys sau, darbdaviai	Pensininkai	Kiti
Pirkto pieno ir pieno produktų suvartojimas vienam ūkio nariui per mėn., kg	15,0 (620 tūkst.t)	3,1	13,8	15,8	20,5	8,6
Piniginės vartojimo išlaidos pieno ir pieno produktams, vienam ūkio nariui Lt/mėn.	16,3 (678 mln.Lt)	3,48	17,23	18,8	17,19	11,71
Piniginių vartojimo išlaidų pienui ir pieno produktams pokytis, vienam ūkio nariui Lt/mėn.	1,7 (70 mln. Lt)	0,4	1,8	1,9	1,8	1,2

Šaltinis: autorių skaičiavimai (remiantis Statistikos departamento Namų ūkių pajamų ir išlaidų tyrimų duomenimis)

Pagal ES reglamentą Nr. 1255/1999 yra numatomas pieno supirkimo kainų mažinimas, norint priartinti ES pieno produktų kainas prie pasaulinių kainų. Todėl remiantis FAPRI pateiktomis prognozėmis, nuo 2005 metų pieno produktų kainos ES vidaus rinkoje turėtų nežymiai sumažėti. FAPRI prognozuoja, kad 2006 m. ES vidaus rinkoje sviesto kaina bus 297 Eurai/100 kg (1025 Lt/100 kg), sūrio – 431 Eurai/100 kg (1488 Lt/100 kg), LPM – 186 Eurai/100 kg (642 Lt/100 kg).

Lietuvai tapus ES vieningos rinkos dalyve didės konkurencija, o tai skatins įmones didinti veiklos efektyvumą bei mažinti pieno produktų pelno maržą. Vartotojai turėtų laimėti dėl laisvos prekybos sąlygojamo platesnio asortimento.

4.6. Visuminis kvotų sistemos poveikis pieno rinkos dalyviams

Kvotų sistemos įtaka biudžetui. Kvotų rėmuose pieno supirkimo kainai palaikyti reikalinga parama iš biudžeto. Ši parama gali būti teikiama eksporto subsidijų, intervencinių pirkimų ir kitomis priemonėmis. *Įtaka biudžetui yra skirtumas tarp mokamos pieno kainos už perteklinį pieną ir pasaulinės pieno kainos. Skaičiuojant reikalingą biudžeto lėšų poreikį rėmėms šiomis prielaidomis:*

- Parama pienui ir pieno produktams parduodamiems vidaus rinkoje (Lietuvoje ir kitose ES šalyse) nebus teikiama. 2002 metais Lietuvoje suvartota apie 500 tūkst. tonų, ES šalyse, šalyse kandidatėse parduota apie 300 tūkst. tonų pieno produktų, perskaičiuotų į pieną. Darome prielaidą, kad įstojus į ES šie skaičiai nekis.
- Likusi perdirbamo pieno dalis bus perteklinis pienas: įgyvendinus kvotą šio pieno dalis bus 456 tūkst. t (1256,44 tūkst. t – 800 tūkst. t), neįgyvendinus – 244 (1044 tūkst. t – 800 tūkst. t);
- Perteklinio pieno (pieno, nesunaudoto vidaus rinkoje) kaina bus apie 761 Lt/t (žr. 4.3.1. Pieno supirkimo kainų prognozė), ji bus remiama rinkos reguliavimo priemonėmis;
- Remiantis Maisto ir žemės ūkio politikos tyrimo instituto (Food and Agricultural Policy Research Institute (FAPRI)) prognozėmis, pasaulinė žalio pieno kaina 2004 – 2005 metais bus lygi 487 Lt/t (139 JAV dol./t).

25 lentelė. Kvotų sistemos įtaka biudžetui

Rodikliai	Įgyvendinus kvotą	Neįgyvendinus kvotos
Perteklinio pieno kiekis, tūkst. t	456	244
Apskaičiuota prognozuojama perteklinio pieno supirkimo kaina, Lt/t	761	761
Pasaulinė pieno kaina, Lt/t	487	487
Reikalingos biudžeto lėšos rėmimui, mln. Lt	125	67

Šaltinis: autorių skaičiavimai

Be to, išaugusios pieno ir pieno produktų gamybos apimtys padidins pieno rinkos dalyvių mokesčius į biudžetą.

Kvotų sistema turės teigiamą įtaką pieno gamintojų, pieno perdirbimo pardavimo pajamoms, neigiamą – pieno produktų vartotojams, biudžetui. Tačiau visuminis efektas bus teigiamas: pilnai įvykdžius kvotą jis sudarys 1123 mln. Lt., neįvykdžius – 494 mln. Lt.

26 lentelė. Visuminis kvotų sistemos poveikis pieno rinkos dalyviams įvykdžius ir neįvykdžius kvotos

Rodikliai	Įgyvendinus kvotą	Neįgyvendinus kvotos
Pieno gamintojų pajamų pokyčiai	+704 mln. Lt	+298 mln. Lt
Pieno perdirbėjų pajamų pokyčiai	+614 mln. Lt	+333 mln. Lt
Vartotojų pajamų pokyčiai	-70 mln. Lt	-70 mln. Lt
Įtaka biudžetui	-125 mln. Lt	-67 mln. Lt
Visuminis kvotų sistemos poveikis	+1123 mln. Lt	+494 mln. Lt

Šaltinis: autorių skaičiavimai

LITERATŪRA

1. Agroeconomic Information. Results of Hungarian FADN Farms 1998. – Research and Information Institute for Agricultural Economics. - Budapest. – 1999.
2. Competitiveness of Agricultural Enterprises and Farm Activities in Transition Countries/ edited by P.Tillack and F.Pirscher. – Institute of Agricultural Development in Central and Eastern Europe (IAMO).-2000. – Halle/Saale (Germany).
3. Economics of Agricultural Enterprises 1999/2000. - Danish Research Institute of Food Economics. – 2000.
4. Europos Sąjungos žemės ūkio sektorių reguliavimas: cukrus, grūdai, mėsa, pienas, vaisiai ir daržovės / Žemės ir maisto ūkio integracijos į ES departamentas prie Žemės ūkio ministerijos. – Vilnius. – 2001.
5. Farm Management Pocketbook / edited by J. Nix.- Wye College, University of London. – 2000. - Wye College.
6. Global Trends in the Dairy Industry. Outlook for the Baltics. – OECD. –2002.
7. Gamintojų parduotos pramonės produkcijos kainų pokyčiai Nr. 1- 12. / Statistikos departamentas prie LR V. – Vilnius. - 1997 – 2003.
8. Kaspersson E., Rabinowicz E., Schwaag Serger S. EU Milk Policy after Enlargement – Competitiveness and Politics in Four Candidate Countries. –Swedish Institute for Food and Agricultural Economics. - 2002.
9. Lietuvos integravimosi į ES pasekmės žemės ūkiui. - Lietuvos agrarinės ekonomikos institutas; autorių kolektyvas: D. Stanikūnas-vadovas...[et.al.].- Vilnius: LAEI, 2001.
10. Namų ūkių pajamos ir išlaidos 2001, 2000 metai/ Statistikos departamentas prie LR V. – Vilnius. - 2001.
11. Report on milk quotas. Commission working Document/ Commission of The Ueuropean Communities / Brussels, 10.07.2002// http://www.europa.eu.int/comm/agriculture/index_en.htm
12. The political economy of the Common Market in Milk and Dairy Products in the European Union. / edited by Roland E. Williams, FAO. – 1997 // <http://www.fao.org>
13. Tracy M. Maisto pramonė ir žemės ūkis rinkos ekonomikos sąlygomis. Žemės ūkio politika Europos Sąjungoje. – V.: “Diemedžio”. –1998. –387 p.
14. Žemės ūkio respondentinių įmonių duomenys: 1999, 2000, 2001 metai/ Lietuvos agrarinės ekonomikos institutas; Parengė R. Daunytė, J. Grigalienė, A. Kuodys, R. Ragaišytė .- Vilnius: LAEI, 2001.- 123 p.

PRIEDAI

ES šalių taikomos restruktūrizacijos priemonės

Valstybė narė	Priemonės pavadinimas (3950/1999 straipsnis)	Priemonės taikymas	Kitos pastabos
Belgija	Kvotos pirkimas kvotos metų pradžioje 8 (b) str.	nacionaliniu, regioniniu lygiu, jauni gamintojai	1999/2000 kaina - 0,37 eurų/kg
Danija	Kvotos pirkimas kvotos metų pradžioje -aukcionas, 8 (b) str.	nacionaliniu lygiu, maksimalus kiekis 300 t.	1999/2000 kaina - 0,44 eurų/kg
Vokietija	Kvotos pirkimas kvotos metų pradžioje, nuo 2001 m. -aukcionas, 8 (b) str.	regioniniu lygiu, tik aktyvūs gamintojai, negalima perduoti 2 metus	
Graikija	Kvota perduodama be žemės ribotam areale 8 (d) str.	nacionaliniu lygiu	
	Kvota perduodama be žemės individualiais atvejais 8 (e) str.	nacionaliniu lygiu	
Ispanija	Gamybos nutraukimas už kompensaciją, 8 (a) str.	nacionaliniu, regioniniu lygiu, dėl higienos ar aplinkosaugos reikalavimų neatitikimo, vyresni nei 55 metų gamintojai	1999/2000 kaina - 0,33 eurų/kg
	Kvotos pirkimas kvotos metų pradžioje, 8 (b) str.	nacionaliniu lygiu gamintojams, kurių kvota <4000 t, pagrindinė veikla, jauni, t.p. išnaudoję >90 proc. kvotos	1999/2000 kaina - 0,32 eurų/kg
	Kvota perduodama be žemės ribotam areale 8 (d) str.	regioniniu lygiu nacionaliniu lygiu, kriterijai kaip ir 8 (b) str.	
	Kvota perduodama be žemės individualiems gamintojams 8 (e) str.		
Prancūzija	Gamybos nutraukimas už kompensaciją 8 (a) str.	nacionaliniu, regioniniu lygiu smulkiems gamintojams ir neatitinkantiems standartų	
Airija	Kvotos pirkimas kvotos metų pradžioje, 8 (b)str.	regioniniu lygiu gamintojams < 35 metai, smulkūs arba vidutiniai ūkiai, nauji gamintojai (po minimalių mokymų)	1999/2000 kaina - 0,42 eurų/kg
	Kvota perduodama be žemės individualiais atvejais 8 (e) str.	regioniniu lygiu	
Italija	Kvota perduodama be žemės ribotam areale 8 (d) str.	regiono ar pieno surinkimo arealo lygiu, kvota išlaikoma prioritetuose arealuose	
	Kvota perduodama be žemės individualiais atvejais 8 (e)	regioniniu lygiu	
Liuksemburgas	Gamybos nutraukimas už kompensaciją 8 (a) str.	nacionalinis (iki 1996), jauni ir turintis	

	Kvotos pirkimas kvotos metų pradžioje, 8 (b) str.	nacionaliniu lygiu	
	Kvota perduodama be žemės individualiais atvejais 8 (e) str.	nacionaliniu lygiu	
Austrija	Kvota perduodama be žemės individualiais atvejais 8 (e) str.	nacionaliniu lygiu	
Portugalija	Gamybos nutraukimas už kompensaciją 8 (a) str.	regioniniu lygiu smulkiems < 20 t. gamintojams ir papildomi (regionų kriterijai)	
	Kvota perduodama be žemės individualiais atvejais 8 (e) str.	nacionaliniu, regioniniu lygiu	
Suomija	Kvotos pirkimas kvotos metų pradžioje, 8 (b) str.	regioniniu lygiu, ūkio dydis, ekologinis ūkis, jei perduodama kvota be žemės, privalo parduoti 50proc. , jei parduoda su ūkiu >2/3 kvotos	1999/2000 kaina - 0,11 eurų/kg
Švedija	Kvotos pirkimas kvotos metų pradžioje, 8 (b) str.	regioniniu lygiu,	1999/2000 kaina - 0,18 eurų/kg
Jungtinė Karalystė	Kvota perduodama be žemės individualiais atvejais 8 (e) str.	nacionaliniu lygiu	

ES šalių patirtis taikant restruktūrizuojančias priemones per rezervą

Valstybė narė	Paėmimas (%) į rezervą, gamintojams perduodant kvotas	Rezervo paskirstymas Prioritetinės grupės
Belgija	10%, išskyrus perduodant jauniems, šeimos nariams	Netaiko, rezervas nežymus
Danija	50% -perduodant individualiai, 1% - per kvotų aukcioną	50% nemokamai jauniems gamintojams (nuo 24 iki 55), 75 % - ekologiniams ūkiams
Vokietija	5-10% -parduodant aukcione, 33% perduodant individualiai, 100 % negaminant <3 metus	Rytų Žemėse, ekonomiškai gyvybingiems ūkiams
Graikija	5% bendrai, 15% jei perduoda tiems, kurie buvo kvotas pardavę, 0%-jauniems	Ūkių dydis, % panaudotos kvotos, ūkiams, kurie 3 metus nepardavė kvotos, nelaimių atveju, bedarbystės ir t.t.
Ispanija	Tvarka rengiama	ūkliai gaunantys > 50% pajamų iš pieno gamybos, jauni gamintojai, plėtros planas
Prancūzija	30 %, jei ūkis dalijamas arba sujungiamas, 0 % jei ūkis perimamas	Nustato kasmet, jauni gamintojai, smulkūs ūkliai, gerinantys pelningumą
Airija	Netaiko	Jauni ir smulkūs ūkliai, kurie pirko ir nuomojosi kvotas
Italija	Netaiko	Jauni gamintojai
Liuksemburgas	10 -15% , išskyrus šeimos nariams, perduodant visą ūkį	Jaunas, pradedantis gamybą, ne mažesne nei nustatyta apimtimi (20,8 t), papildomai ūkiams su mažesne , nei 20,8 t gamyba.
Nyderlandai	Netaiko	Netaiko
Austrija	Netaiko	Aktyvūs gamintojai
Portugalija	5% perduodant su ūkiu, 7,5% be ūkio	Trys paskirstymo etapai: atsižvelgiama į ūkio struktūrą, aplinkosauginius reikalavimus, naudingumą kvotos gavėjui; regioninis paskirstymas; papildomi prioritetai regionuose
Suomija	50% -individualiai	Laisvos karvių laikymo vietos, investicijos, specialios kategorijos (ekologiniai ūkliai)
Švedija	Netaiko	Naujai pradedantys gamybą, investavę gamintojai
Jungtinė Karalystė	Netaiko	Netaiko

Žemės ūkio produkcijos pardavimo ir pieno pardavimo pajamos pagal rajonus 2002 m.

	Žemės ūkio produkcijos pardavimo pajamos, tūkst. Lt	Pieno pardavimo pajamos, tūkst. Lt	Pieno pardavimo pajamų dalis visuose žemės ūkio produkcijos pardavimuose, proc.
Iš viso	1578530	520897	33.0
Alytaus apskritis	42088	22507	53.5
Alytaus raj.	26655.8	12635	47.4
Lazdijų raj.	11219.6	7786	69.4
Varėnos raj.	4098.5	2086	50.9
Kauno apskritis	294038.9	78453	26.7
Jonavos raj.	26972.2	5283	19.6
Kaišiadorių raj.	52295.05	6608	12.6
Kauno raj.	54442.73	9528	17.5
Kėdainių raj.	97736.55	20797	21.3
Prienų raj.	13863.35	9708	70.0
Raseinių raj.	48158.14	26175	54.4
Klaipėdos apskritis	112084.1	45390	40.5
Klaipėdos raj.	21834.01	8015	36.7
Kretingos raj.	26710.24	8782	32.9
Skuodo raj.	22560.22	16674	73.9
Šilutės raj.	40912.73	11919	29.1
Marijampolės apskritis	209354.5	67552	32.3
Marijampolės raj.	56712.59	22235	39.2
Kalvarijų sav.	3769.891	2208	58.6
Kazlų rūdos sav.	1994.773	965	48.4
Šakių raj.	92212.65	27760	30.1
Vilkaviškio raj.	54664.55	14384	26.3
Panevėžio apskritis	242801	76983	31.7
Biržų raj.	42082.06	16781	39.9
Kupiškio raj.	24482	12584	51.4
Panevėžio raj.	89554.83	17577	19.6
Pasvalio raj.	64780.89	17417	26.9
Rokiškio raj.	21852.82	12624	57.8
Šiaulių apskritis	303975	88650	29.2
Akmenės raj.	12360.59	4218	34.1
Joniškio raj.	75071.1	9655	12.9
Kelmės raj.	29957.91	16700	55.7
Pakruojo raj.	55351.06	15940	28.8
Radviliškio raj.	63240.84	23996	37.9
Šiaulių raj.	67981.2	18141	26.7
Tauragės apskritis	93333.31	45314	48.6
Jurbarko raj.	28952.82	8214	28.4

<i>Pagėgių sav.</i>	10666.64	8713	81.7
<i>Šilalės raj.</i>	35369.82	17319	49.0
<i>Tauragės raj.</i>	18344.03	11068	60.3
Telšių apskritis	67039	31113	46.4
<i>Mažeikių raj.</i>	16283.4	6672	41.0
<i>Plungės raj.</i>	21508.59	9995	46.5
<i>Rietavo sav.</i>	4127.9	3130	75.8
<i>Telšių raj.</i>	25119.1	11316	45.0
Utenos apskritis	58129.23	39370	67.7
<i>Anykščių raj.</i>	23771.59	13576	57.1
<i>Ignalinos raj.</i>	4238.817	2863	67.5
<i>Molėtų raj.</i>	12815.39	11036	86.1
<i>Utenos raj.</i>	10531.96	7607	72.2
<i>Zarasų raj.</i>	6771.47	4288	63.3
Vilniaus apskritis	155686.9	25565	16.4
<i>Šalčininkų raj.</i>	8188.649	4871	59.5
<i>Širvintų raj.</i>	8004.13	6363	79.5
<i>Švenčionių raj.</i>	6159.324	2015	32.7
<i>Trakų raj.</i>	3349.416	2177	65.0
<i>Ukmergės raj.</i>	17451.52	7958	45.6
<i>Vilniaus raj.</i>	72909.87	1787	2.5
Iš viso mažiau ūkininkauti palankiose teritorijose	380939	177862	46,7

Lietuvos pieno supirkimo kainos formavimas 2002 metais

a) žalio pieno vertė parduodant produktus vidaus rinkoje

	Pienas (2.5 proc. rieb.)	Grietinė (30 proc. riebumo)	Sviestas	Sūris
Išėigos koeficientai	0,8105	0,0449	18,0	9,7
Pardavimo kaina, Lt/t	1010	4910	6382	9113
Perdirbimo išlaidos, Lt/t	515	2160	2500	2740
Pieno žaliavos vertė, Lt	528		429	563
Vidutinė pieno kaina, parduodant produktus vidaus rinkoje (bazinių rodiklių), Lt/t	516			

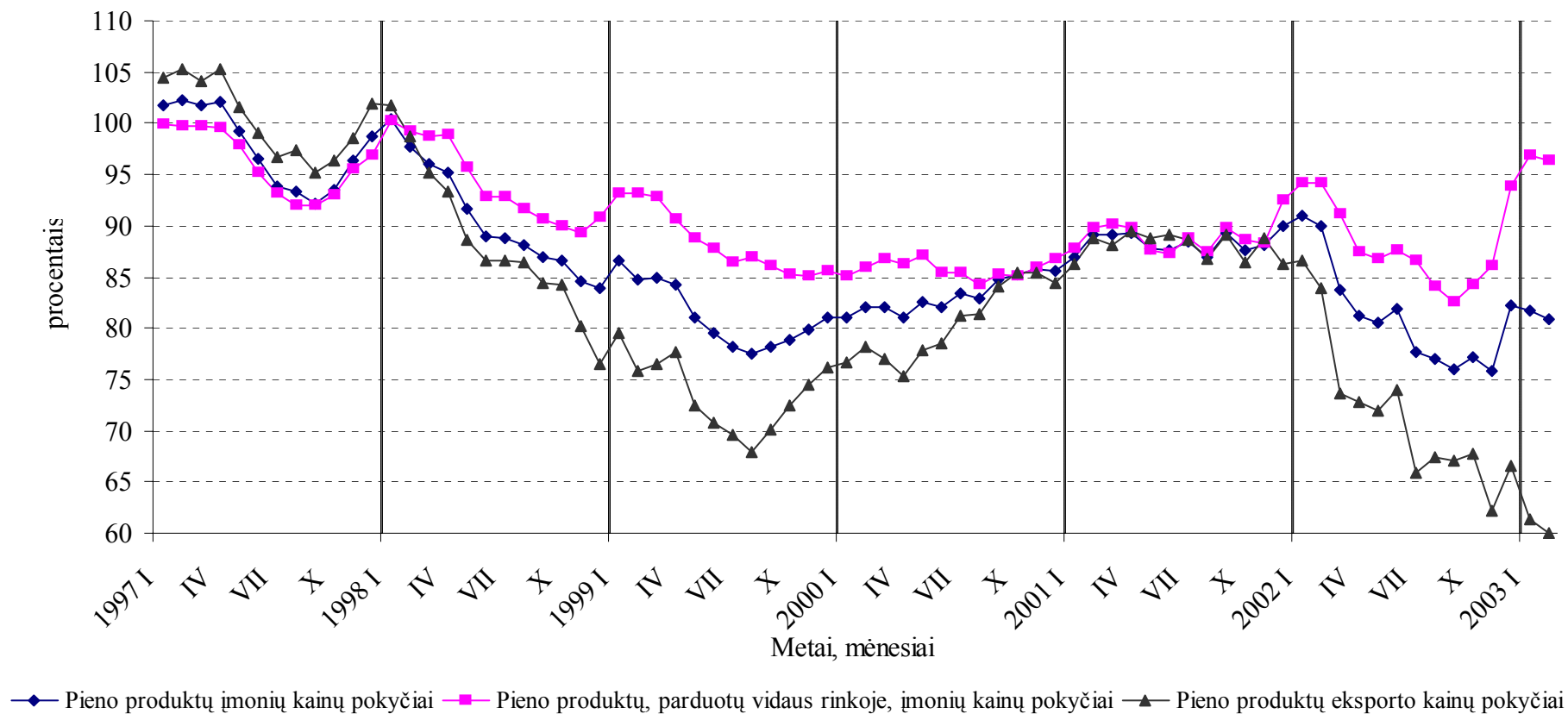
b) žalio pieno vertė eksportuojant pieno produktus

	Sviestas	Lieso pieno miltai	Sūris
Išėigos koeficientai	20,625	1,74	11,8
Pardavimo kaina, Lt/t	4879	4600	8775
Perdirbimo išlaidos, Lt/t	2500	1777	2740
Pieno žaliavos vertė (natūralaus pieno), Lt	7292		6035
Žalio pieno vertė (natūralaus), Lt/t	354		511
Žalio pieno vertė (bazinių rodiklių), Lt/t	302		437
Vidutinė pieno kaina, eksportuojant, Lt/t	394		
Vidutinė pieno kaina (bazinių rodiklių), Lt/t	455		

Šaltinis: autorių skaičiavimai

Skaičiavimai remiasi vidutinėmis pieno produktų pardavimo kainomis vidaus rinkoje (šaltinis statistikos departamentas) bei eksporto kainomis (šaltinis: muitinės departamentas) ir pieno perdirbimo įmonių produktų gamybos išlaidomis (šaltinis: anketiniai duomenys iš pieno perdirbimo įmonių).

Pieno produktų įmonių kainų pokyčiai
(1996 gruodis=100 proc.)



Šaltinis: autorių skaičiavimai (remiantis Statistikos departamento duomenimis Gamintojų parduotos pramonės produkcijos kainų pokyčiai)

Pieno produktų pardavimo iš įmonių kainos vidaus rinkoje, Lt/kg

	<i>Faktas</i>						<i>Progozė</i>
	1997	1998	1999	2000	2001	2002	2004 m. (įstojus į ES)
Sviesto	9.06	8.46	8.23	6.75	6.26	6.38	7.52
Riebaus sūrio	11.07	10.00	10.03	9.35	9.12	9.04	9.77
Geriamo pieno (2.5 proc.rieb.)	1.2	1.22	1.17	1.03	1.01	1.01	1.11
Grietinės (30 proc.rieb.)	6.98	6.95	6.2	6.1	5.56	4.91	6.12

Šaltinis: Statistikos departamentas